



PINNINKATU 45

Rakennushistoriallinen selvitys



ARKKITEHTITOIMISTO NEVA OY
Pinninkatu 45 rakennushistoriallinen selvitys
Tilaja: Kiint. Oy Pinninkatu 45 / YH Kodit Oy Tampere
Tekijä: Arkkitehtitoimisto Neva Oy
Eeva Korhonen

Julkaisun valokuvat ja piirustukset, ellei toisin mainita: Arkkitehtitoimisto Neva Oy
Kansi: Pinninkatu 45 rakennuslupapiirustukset v.1950, Tampereen rakennusvalvonnan arkisto;
valokuva v.1948 Jukka Raunio, Tampereen museot, kokoelma: Aamulehti

PERUSTIETOLOMAKE

Kohde

Pinninkatu 45. Tontilla sijaitsee 5-kerroksinen, vuonna 1948 teollisuuskäyttöön valmistunut tiilirakennus. Viides kerros on sisäänvedetty ja rakennuksessa on varsinaisten kerrosten lisäksi kellari- ja ullakkokerrokset.

Rakennuksen ja sen käyttöön liittyvät muutokset

Tehdaskäytössä vuodesta 1948 alkaen ja siirtynyt vaiheittain liike- ja toimistotilakäyttöön vuosien 1971-74 välisenä aikana. Osa tiloista on ollut majoituskäytössä 1970-luvulla.

Nykyinen omistaja

Kiinteistön omistaa Kiint.Oy Pinninkatu 45 / YH Kodit Oy Tampere.

Kaavatilanne

Tontilla on voimassa oleva asemakaava nro 5118 vuodelta 1977. Tonttitunnus XVII-311-60.

Tonttia koskevat asemakaavamerkinnot

A _L	Liikerakennusten korttelialue
max+112.00	Rakennuksen julkisivupinnan ja vesikaton leikkauskohdan enimmäiskorkeusasema

Asemakaavamääräykset käsitelty tarkemmin selvityksen sivulla 27.

Kohteen rakennusoikeus

Rakennusoikeus on määritelty rakennusalan ja maksimiräystäskorkeuden perusteella. Rakennusala vastaa olemassa olevaa rakennusta.

Nykyisen rakennuksen kerrosala on 4100ke-m², josta ullakkokerroksissa (5.krs+ullakkokerros) sijaitsee 1140ke-m². Pinta-alaa ei ole tarkistusmitattu.

Suojelutilanne

Rakennusta ei ole suojeltu asemakaavassa.

Selvityksen tarkoitus

Kohdetontille ollaan laatimassa asemakaavamuutosta ja tämä selvitys on laadittu muutossuunnittelun tueksi. Kaavamuutoksen tarkoituksena on mahdollistaa myös asuinkäyttötarkoitus tontilla, tarkistaa rakennusoikeuden määrä sekä huomioida mahdolliset rakennussuojelutarpeet. Tavoitteena on ollut selvittää tontin historia sekä tarkastella rakennuspaikan vaiheita korttelitasolla.

SISÄLLYSLUETTELO

JOHDANTO	6	KRONOLOGINEN TAULUKKO	46
ALUE JA KAAVATILANNE	8	YHTEENVETO	48
Tullin alue	9	LÄHDELUETTELO	50
Tullin alueen historiaa	9	LIITEPIIRUSTUKSET	52
Rakennusluettelo	10		
Rakennuskannan arvottaminen	12		
Kaavahistoria ja korttelin rakentumisvaiheet	13		
Asemakaava nro 172, v.1900	13		
Asemakaava, v.1932	14		
Asemakaava nro 70, v.1937	14		
Korttelin rakentumisvaiheet 1900-1959	16		
Asemakaavamuutokset v.1960-1989	20		
Korttelin rakentumisvaiheet 1960-	22		
Voimassa oleva asemakaava	27		
Tullin alueen yleissuunnitelma 2016	28		
KOHDETONTIN JA RAKENNUKSEN HISTORIA	30		
Yleistä	31		
Vaatturien keskuspuikimo Oy	31		
Kenkäteollisuus Tampereella	32		
Suunnittelu- ja rakentamisvaihe 1946-1948	33		
Muutokset 1971-2004	39		
KOHTEEN NYKYTILA	40		
Yleistä	41		
Naapurirakennukset	41		
Nykytilanne ja rakennuksen soveltuvuus eri käyttötarkoituksiin	45		

JOHDANTO



Tämän selvityksen kohteena on Tullin alueella sijaitseva Pinninkatu 45:n tontti ja rakennus. Rakennushistoriaselvitys on tehty kiinteistönomistajan, YH Kodit Oy:n, toimesta. Kohdetontille ollaan laatimassa asemakaavamuutosta ja tämä selvitys on laadittu muutossuunnittelun tueksi. Kaavamuutoksen tarkoituksena on mahdollistaa asuinkäyttötarkoitus tontilla, tarkistaa rakennusoikeuden määrä sekä huomioida mahdolliset rakennussuojelutarpeet.

Tavoitteena on ollut selvittää kohdetontin historiaa ja nykytilaa sekä tarkastella rakennuspaikan vaiheita korttelitasolla, jotta kohteen merkitys rakennetussa kulttuuriympäristössä ja mahdolliset rakennushistorialliset arvot voidaan huomioida kaavaprosessissa.

Tampereen kaupunki käynnisti v.2014 Tullin alueen yleissuunnitelmatyön, jonka osana on selvitetty alueen historiaa ja nykytilaa sekä arvoitettu alustavasti rakennuksia. Yleissuunnitelman kohteena on alue, joka rajautuu entisen varasto- ja teollisuusalueen rajojen mukaan Yliopistonkadun länsipuolelle. Yleissuunnitelma-alueeseen sisältyy myös Tampere-talon ympäristö sekä yliopiston kampusalue etelässä. Tässä selvityksessä tarkastellaan kohdetta pääasiassa tontti- ja korttelitasolla, aluetason tarkastelu on saatavilla edellä mainitun Tullin alueen yleissuunnitelman analyysiraportissa.

Selvitys perustuu kartoitettuun piirustus- ja arkistoaineistoon sekä paikalla tehtyyn havainnointiin ja valokuvaukseen. Selvitystä varten on käyty läpi rakennuspaikkaa koskevat vanhat asemakaavat ja rakennusvalvonnan arkistosta löytyneet alkuperäiset rakennuslupa- ja muutospirustukset.

Kartoitetun aineiston ja paikalla tehtyjen havainnointien avulla on saatu tietoa siitä, mitkä suunnitelmat on toteutettu sellaisenaan ja mitkä ovat jääneet suunnittelun tasolle tai toteutettu piirustuksista poikkeavalla tavalla. Selvityksessä esitetyt vuosiluvut perustuvat piirustuksissa ja asiakirjoissa esitettyihin päiväyksiin.

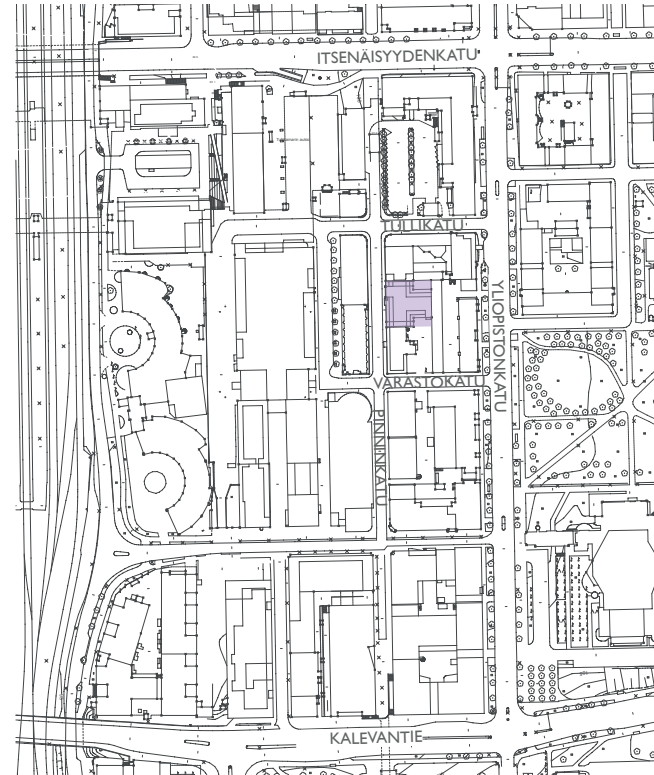
Selvityksen yhteydessä ei ole tehty rakennuksen sisäpuolisten

osien inventointia, rakenneavauksia, väritutkimuksia tai tarkempia detaljipiirustuksia.

Selvityksen alussa käsitellään Tullin alueen historiaa ja alueen rakentumista. Korttelitasolla tarkastellaan kaavoitushistoria sekä rakentumisvaiheet. Lisäksi paneudutaan rakennuksen historiaan: rakentamiseen ja muutosvaiheisiin. Kohteen nykytila - luvussa käsitellään rakennuksen soveltuvuutta eri käyttötarkoituksiin. Yhteenvedossa esitetään huomioita siitä, mitä asioita tulisi pohtia rakennuksen ja tontin tulevaisuutta mietittäessä sekä kootaan rakennuksen arvot ja erityispiirteet yhteen.

Selvityksen liitteeksi on koottu rakennuksen alkuperäiset rakennuslupapiirustukset ja tärkeimpiä muutossuunnitelmia. Kaikkia selvitystyössä läpi käytyjä aineistoja ei ole liitetty tähän selvitykseen - kokoelmat löytyvät tarvittaessa Tampereen rakennusvalvonnan arkistosta. Selvityksen on laatinut sama arkkitehtitoimisto yhtäaikaaisesti Pinninkatu 47:n vastaavan selvityksen kanssa, joten Tullin alueen kehitystä, asemakaavamuutoksia sekä korttelin rakentumista käsittelevien kappaleiden sisällöt ovat yhtenevät.

ALUE JA KAAVATILANNE



TULLIN ALUE

Tämän selvityksen kohdetontti, Pinninkatu 45 (tonttinro 60), sijaitsee Tullin kaupunginosassa (XVII) Tampereen keskustassa. Tullin kaupunginosa rajautuu lännessä ratapihan länsireunaan, pohjoisessa Itsenäisyydenkatuun, idässä Viinikankatuun ja etelässä Kalevantiehen. Tontti sijaitsee Pinninkadun varrella, korttelissa nro 311 Yliopistonkadun ja ratapihan välisellä entisellä varasto- ja teollisuusalueella.

Tullin aluetta kuvataan Tampereen kaupungin julkaisemassa Tullin alueen yleissuunnitelman analyysiraportissa¹ seuraavasti:

”Tullin alue, rautatieasema ja ratapiha ovat kaupungin kasvaessa siirtyneet Tampereen kaupunkirakenteen keskiöön. Aiemmin historiassa varasto- ja teollisuusalueena toiminut Tullin alue on jälkiteollisen ajan vuosikymmeninä muuttunut vähitellen keskusta-alueen yhdeksi monipuolisimmista työpaikka-alueista, jossa sijaitsee mm. teknologiayritysten toimistoja, palveluyrityksiä, pienteollisuutta ja kulttuurituotantoa.

Alueen 1980-luvulla alkaneesta uudistumisesta huolimatta alueella on edelleen runsaasti potentiaalia kehittyä vetovoimaisemmaksi ja monipuolisemmaksi ydinkeskustan työpaik-

¹ Tullin alueen yleissuunnitelma, analyysiraportti 22.2.2016. Tampereen kaupunki, Sito Oy, Arkkitehdit MY Oy 2016.

ka- ja asuinalueeksi - - Alue on rautatieaseman ja paikallisen joukkoliikennekäytävien risteyskohdassa erinomaisesti saavutettavissa. Alueella sijaitsevat tunnetut kulttuurikeskukset Tamperetalo sekä Tullikamari, ja alueen etelä-laidalla Tampereen yliopisto. Lännessä sijaitsevat ydinkeskustan korttelit palveluineen, Tullin pohjois- ja itäpuolella Tammelan ja Kalevan suositut asuinalueet.”

Tampereen keskustan rakennettu kulttuuriympäristö 2012 -selvityksessä Tullin alue kuuluu arvokkaan rakennetun kulttuuriympäristön kohteisiin. Kohdekuvauksen mukaan:

”Tullin alue muodostaa tärkeän ja omaleimaisen kokonaisuuden koko kaupungin kehityshistorian kuvaajana. Se rakennettiin rautatietä palvelevaksi varastoalueeksi, mistä syystä korttelit olivat, ja ovat osin edelleen, hyvin kapeita ja katujen ympäröimiä. Alueen rakennuskannassa on nähtävissä monenikäistä teollisuuden ja rautatien synnyttämää arkkitehtuuria sekä kirjava joukko arkkitehtuurityylejä historisista henkivästä punatiiliarkkitehtuurista virtaviivaiseen funkkikseen, jälleenrakennuskauden rationalismista 1980-luvun teräsarkkitehtuuriin ja lopulta tämän vuosituhatosen kampusarkkitehtuuriin.”²

² Tampereen keskustan rakennettu kulttuuriympäristö 2012, Liite 1. Arvokkaat rakennetut kulttuuriympäristöt. Tampereen kaupunki, A-Insinöörit Suunnittelu Oy 2012.

TULLIN ALUEEN HISTORIAA

Tullin alueen kehitys maaseutumaisesta kylä- ja peltoalueesta rakennetuksi kaupungiksi sai alkusysäyksen vuonna 1876 aloitetusta rautatieliikenteestä. Vuonna 1878 laadittiin ensimmäinen Tullin alueen varastomakasiineja koskeva asemakaava, ja vuonna 1900 asemaakaavoitettua aluetta laajennettiin. Pakkahuone ja Tullikamari valmistuivat vuonna 1901.³ Vuoden 1937 asemakaavasta on nähtävissä, että suurin osa tonteista oli siihen aikaan jo rakennettuja. Kyseinen asemakaava perustui umpikortteleihin Pinninkadun ja nykyisen Yliopistonkadun välisellä alueella, ja tontit oli osoitettu tehdasrakennuksille. Matalat 1-2-kerroksiset rakennukset korvautuivat suuremmilla ja Tullin alue kehittyi tuotanto- ja varastorakennusten alueena seuraavina vuosikymmeninä. Pienteollista toimintaa kehittyi etenkin vuosien 1940-1960 välisenä aikana. Kaupungin kasvamisen myötä alueen sijainti muuttui keskeisemmäksi ja Tullin alueen toiminnot alkoivat muuttua 1960-luvulta lähtien. Niin asuin-, liike- kuin toimistorakennuksia valmistui tai vanhojen rakennusten käyttötarkoitusta muutettiin. Toiminnallista monipuolisuutta alueelle toivat myös Tampereen yliopisto, jonka päärakennus valmistui 1961 sekä vuonna 1990 valmistunut musiikki- ja kongressikeskus Tampere-talo. Uusimpia

³ Rasila, Viljo; Santamäki, Lauri; Helin, Martti; Kanerva, Unto & Sirnö, Mauri 1984. Tampereen historia 2, 1840-luvulta vuoteen 1905. Tampere: Tampereen kaupunki.



rakennuksia alueella ovat 2000- 2010-luvuil-
la valmistuneet Tampereen yliopiston kirjas-
torakennus Linna, ratapiha-alueen reunassa
sijaitsevat toimistorakennukset sekä hotel-
li Tomi.

RAKENNUSLUETTELO

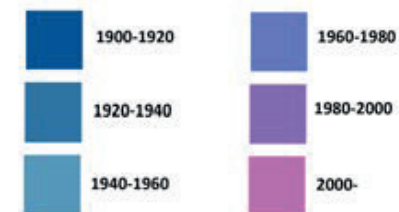
Tullin alueen yleissuunnitelmatyön yhteydessä
on inventoitu alueen rakennuskanta ja tehty
alustava arvotus. Jokaisesta luetteloidusta
ja inventoidusta rakennuksesta laadittu
tarkastelu on saatavilla analyysiraportissa.

Tällä alueella on analyysiraportissa
julkaistu piirustus rakennusvuosista ja
rakennusluettelo (otteet analyysiraportin
sivuilta 40 ja 41).

Rakennusluetteloon on tehty muutama
tarkennus nyt tehdyn selvitystyön tuloksena.

Uudet merkinnät sinisellä värillä:
(v) rakentamisvuosi
(s) suunnitelman vuosiluku

RAKENNUSVUODET



SUUNNITTELUALUEEN RAKENNUKSET, SUUNNITTELIJAT JA RAKENNUSVUODET

TULLI

- 1. Tullikamari ja Pakkahuone (s)**
Georg Schreck (1900)
- 2. Ravintola Telakka (ent. Maantuotteen mylly) (s)**
Kaarlo Lindroos (1909)
- 3. TOAS Tullinaukio 2004 (v)**
KSOY (2004)
- 4. Attila (ent. Attilan kenkätehdas) (s) 1915 (v)**
Heikki Tiitola (1914), Jaakko Tähtinen (1954), Eero Saari ja Pentti Tanhua (1983)

TULLINTORI JA ENTISET VARASTO-JA KONTTORIRAKENNUKSET

- 5a. Kauppakeskus Tullintori**
Erkki Karvala (1989), BST-Arkkiitehdit Oy (2013-2014)
- 5b. SOK:n varasto- ja konttorirakennukset (s)**
Valde Aulanko (1935), Jaakko Tähtinen (1938), Erkki Karvala (1989), BST-Arkkiitehdit Oy (2013-2014)
- 5c. Sumeliuksenkatu 7** **5e: Harry W. Schreck 1942 (s),**
- 5d. Hammareninkatu 8** **Matti Tammilehto 1965 (s), Reijo**
- 5e. Tullinkulma (s)** **Lairto 1990 (s)**
- 6. Voiman makasiini/ Hotelli Villa (s)**
Jaakko Tähtinen (1954), Erkki Karvala (1989)
- 7. Sumeliuksenkatu 16**
Arkkitehtitoimisto Karvala&Silvennoinen KY (1989)
- 8. Santunkulma, Sumeliuksenkatu 13**
Arkkitehtuuri-toimisto Jouko Mäkinen (1980-)

- 9. KOY Hammareeni**
Antti Katajamäki ja Maria Pesonen (1986)
- 10. HMK:n makasiini/ Myllärit (s)**
Berndt Blom (1902), Antti Tähtinen (1986)
- 11. Pysäköintitalo**
Antti Tähtinen (1986-1987)

TAMPEREEN PIENTEOLLISUUSTALO VAIHEET 1-7

- 12. PTT 1. vaihe**
E.A. Liuha (1957)
- 13. PTT 2. vaihe**
Jaakko Tähtinen (1961-1962)
- 14. PTT 3. vaihe**
Antti ja Jaakko Tähtinen (1969-1970)
- 15. PTT 4. vaihe**
Insinööritoimisto Tuomo Penttilä (1977)
- 16. Lääketehdas Star (s)**
PTT 5. vaihe 1981
Jaakko Tähtinen (1943-1948 ja 1955)
- 17. Sorinahteen teollisuustalo**
PTT 6. vaihe
(1982-1983)

- 35. Yliopistonkatu 50, 2016 (v)**
Aihio Arkkiitehdit Oy 2014 (s)

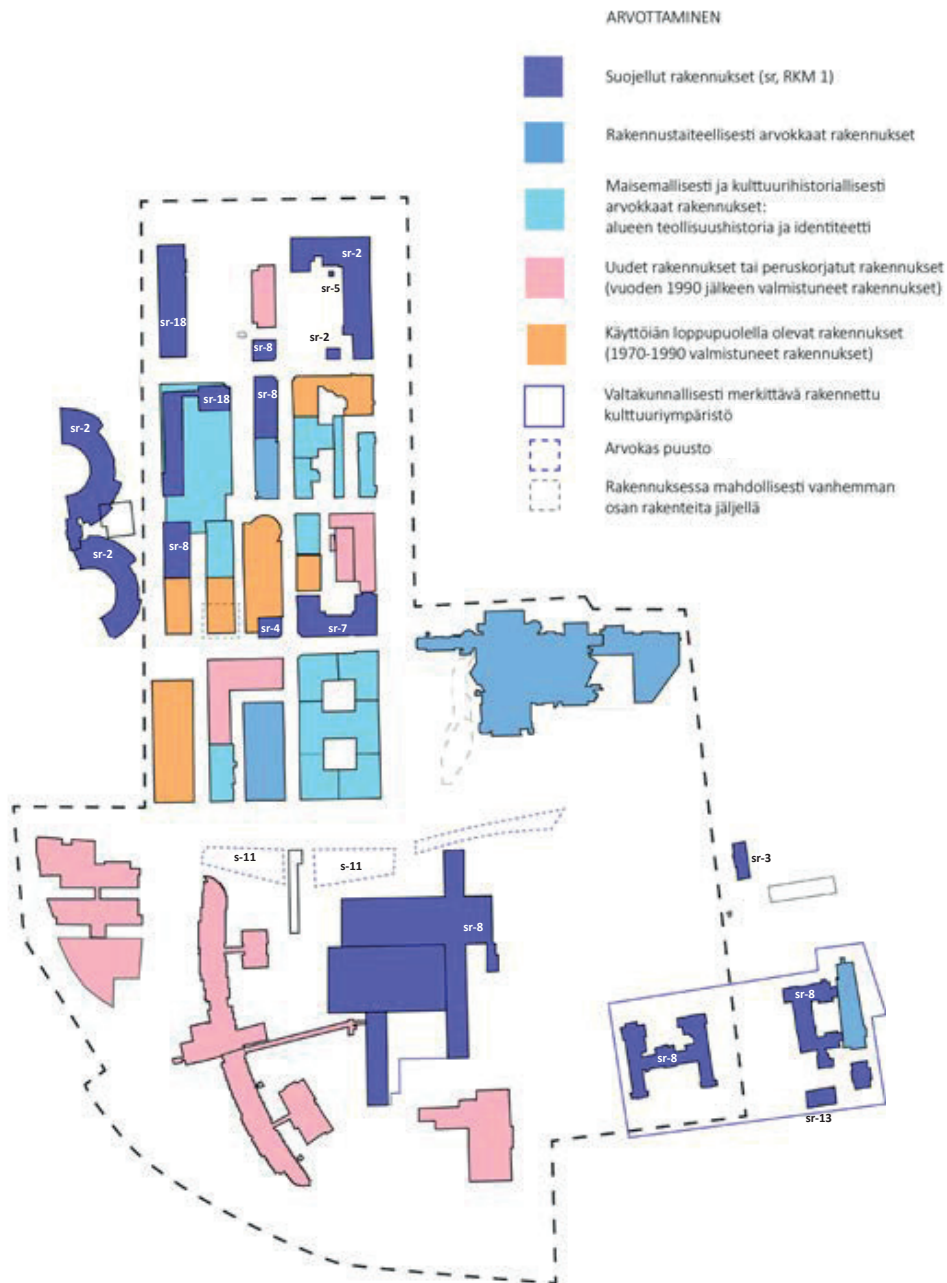
- 18. Lääketehdas Starin laajennusosa**
PTT 7. vaihe 1981 1974 (v)
(1974)
- 19. Tulppaanitalo**
Arkkitehtitoimisto Karvala ja Silvennoinen (1988)
- 20. Yliopistonkatu 56**
E.A. Liuha (1946)
- 21. Hämeen kenkätehdas 1951 (v)**
(1951) **Vainö Kinnunen & O.Murtomäki 1950 (s)**
- 22. Pinninkatu 45**
Veikko Kallio (1948)
- 23. Yliopistonkatu 44 (Holiday Inn)**
Arkkitehtitoimisto KSOY (1989)
- 24. Yliopistonkatu 46**
Jaakko Tähtinen (1961)
- 25. Tampere-talo**
Sakari Aartelo ja Esa Piironen (1990)

TAMPEREEN YLIOPISTO JA YLIOPISTON ALUE

- 26. Tampereen yliopiston päärakennus (s)**
Toivo Korhonen (1958-59, 1966)
- 27. Pinni A ja Pinni B**
Antti Katajamäki (1993, 2003)
- 28. Linna (Tampereen yliopiston kirjastorakennus)**
Juha Saarijärvi / Helamaa Heiskanen (2006)
- 29. Virta (Tampereen yliopiston lisärakennus)**
Timo Virta / KSOY (2009)
- 30. Kalevantie 3**
Raine Mäenpää (-1966)
- 31. Atalpa**
Saari-Tanhua-Kostiainen (1965)
- 32. Technopolis Yliopistonrinne**
Helamaa Heiskanen (2010, 2012)

KALEVANHARJU

- 33. Yleinen sairaala, nyk. Tampereen terveydenhoito-oppilaitos RKY**
 - a) Terveydenhuolto-oppilaitos (s)**
 - (ent. yleinen sairaala)**
 - b) Talousrakennus (s)**
 - c) Eristysosasto (s)**
 - d) Sauna- ja asuinrakennus**
 - e) Lisärakennus**
Magnus Schjerfbeck (1910)
Matti Huusari (lisärakennus, 1995)
- 34. Kalevanharjun päiväkotit (s)**
Bertel Strömmer (1925)



RAKENNUSKANNAN ARVOTTAMINEN

Tullin alueen yleissuunnitelman yhteydessä laaditun rakennusinventoinnin perusteella tämän selvityksen kohdetontti Pinninkatu 45 kuten naapurinsa Pinninkatu 47 on alustavasti arvotettu maisemallisesti ja kulttuurihistoriallisesti arvokkaiden rakennusten joukkoon. Ryhmään kuuluvat rakennukset kertovat alueen teollisesta historiasta ja / tai ovat merkityksellisiä alueen identiteetin kannalta.

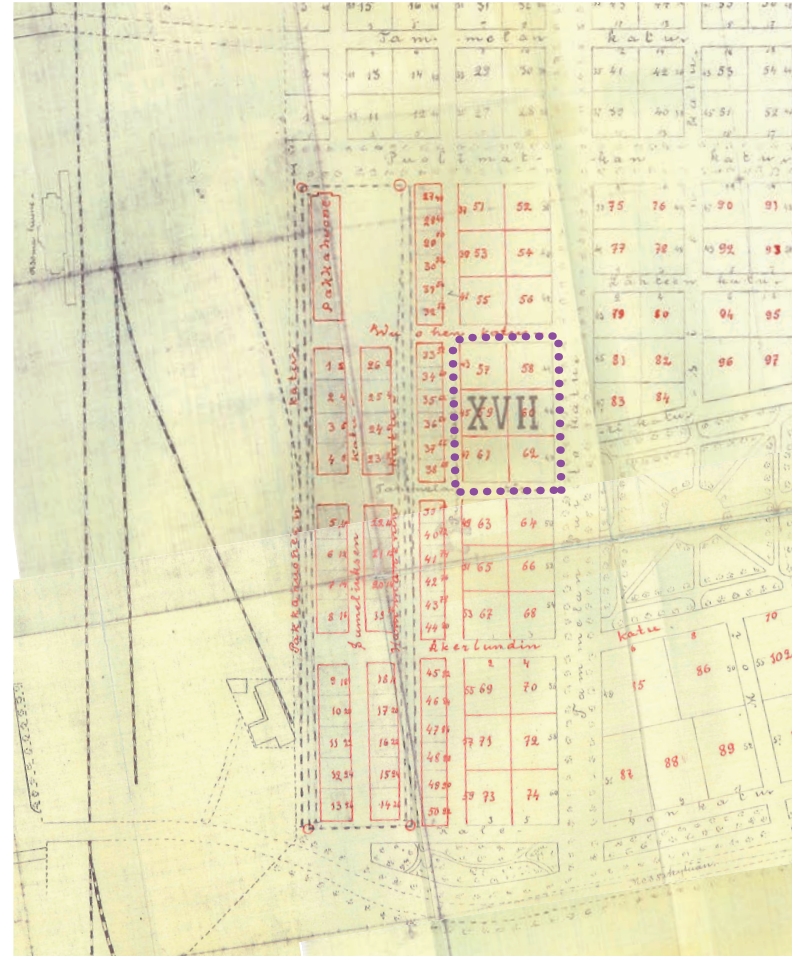
Ympäröivissä kortteleissa suojeltuja rakennuksia ovat Attila, Tullinkulma, Telakka (ent. Maantuotteen mylly), HMK:n makasiini sekä Lääketehtä Star. Pinninkadun vastakkaisella puolella sijaitseva KOY Hammareeni on luokiteltu rakennustaiteellisesti arvokkaiden kohteiden joukkoon.

Arvottaminen. Ote yleissuunnitelman analyysiraportista 22.2.2016, s.83.

KAVAHISTORIA JA KORTTELIN RAKENTUMISVAIHEET

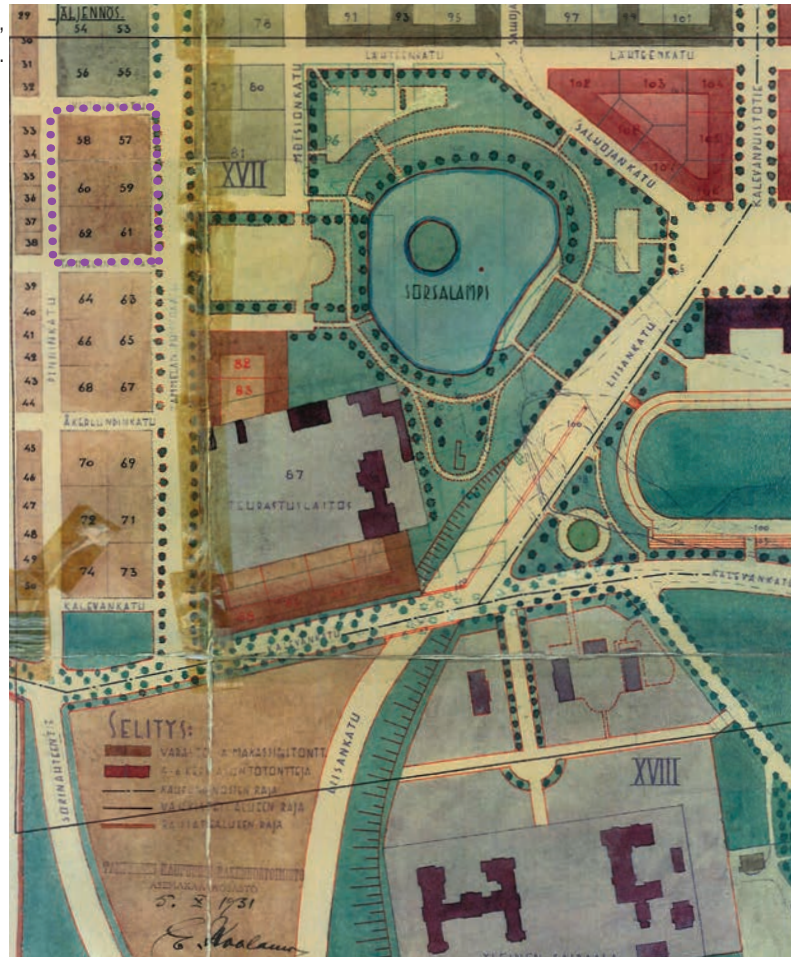
Asemakaava nro 172, v.1900

Ensimmäinen kohdetonttia koskeva asemakaava hyväksyttiin senaatissa v.1900. Tullin alueelle oli jo v.1878 laadittu varastorakennusten asemakaava, mutta siinä Pinninkatu ei ollut vielä mukana. Vuoden 1900 kaavassa on osoitettu paikka seuraavana vuonna valmistuneelle Pakkahuoneelle. Radan ja Pinninkadun välissä on kolmirivinen kapeiden ja pitkien makasiinikorttelien alue. Pinninkadun itäpuolella on suurikokoisemmat korttelit, joiden leveys on sama kuin Tammelan kaupunginosassa. Pinninkadun ja Tammelan puistokadun (nyk. Yliopistonkatu) välisessä korttelirivissä pohjois-eteläsuuntainen pituus on kuitenkin sama kuin makasiinikortteleissa. Näin syntyi Tullin alueelle muusta keskusta-alueesta poikkeava korttelirakenne rautatien läheisyyden ja alueen varastokäyttötarkoituksen myötä. Korttelin 311 rajat ovat pysyneet likimäärin samana v.1900 kaavasta lähtien, Pinninkatu 45 on ko. kaavassa tontilla nro 59.



Ote asemakaavasta nro 172, v.1900. Kohdekortteli merkitty pisteiviivalla.TMA.

Asemakaavaote,
v.1932. TMA.

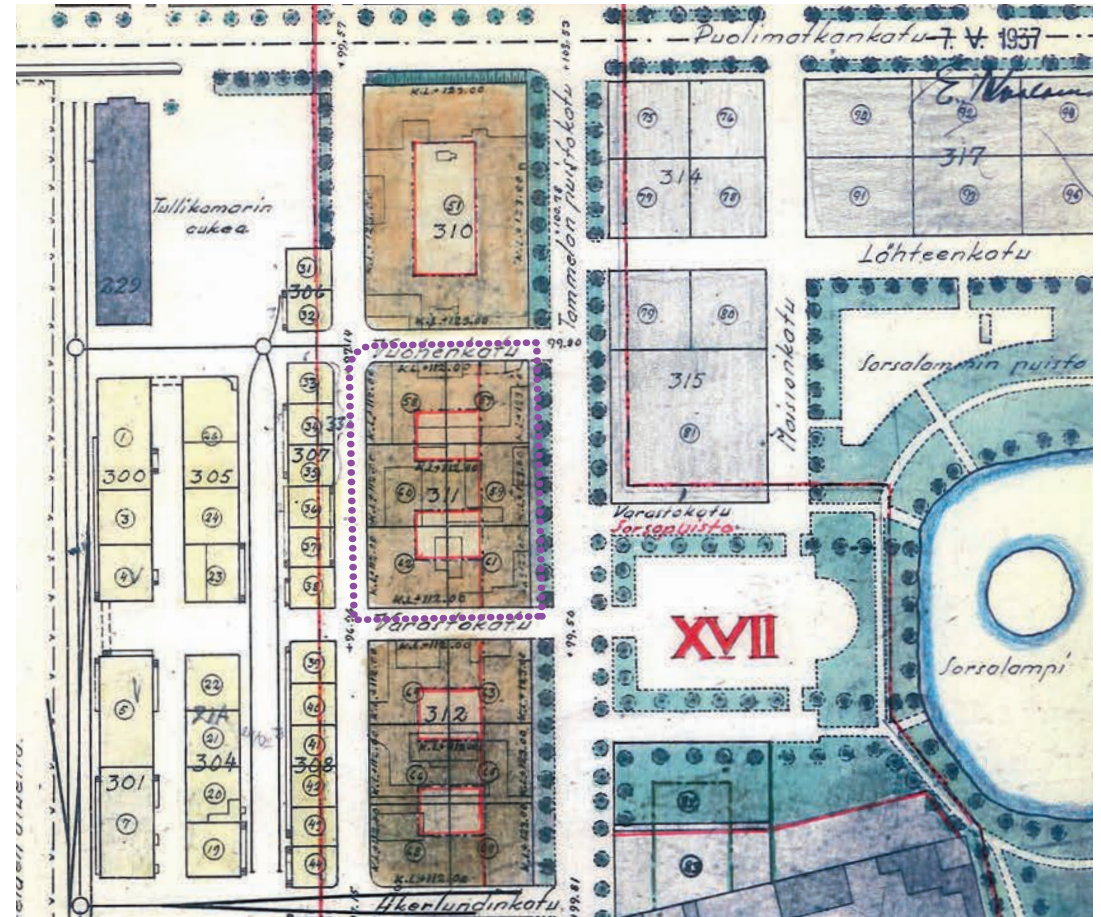


Asemakaava, v.1932

Vuonna 1932 sisäasiainministeriön hyväksymässä asemakaavassa kortteli 311 on merkitty edelleen varasto- ja makasiinitontiksi. Tonttinumerointia on muutettu ja tässä kaavassa kohdetontti esiintyy nykyisellä numerolla 60.

Asemakaava nro 70, v.1937

Vuonna 1937 sisäasiainministeriön hyväksymässä asemakaavassa on Pinninkadun ja Tammelen puistokadun välinen korttelirivi määrätty tehdastonteiksi. Asemakaavamuutos ei koskenut Tullin alueen kapeita kortteleita, jotka edelleen olivat varastomakasiinintonttien aluetta. Rakennettavan alueen rajat määrättiin tehdastonteille umpikortteliperiaatteen mukaan. Rakennusoikeuden määrä on rajattu ilmoittamalla kattolistan maksimikorkeus. Korttelissa 311 Pinninkadulla ja sen poikkikaduilla maksimikorkeus oli +112.00 ja Tammelan puistokadun varressa sallittiin korkeampi rakentaminen maksimikorkeudella +123.00.



MERKINTÖJEN SELITYS:

	VÄHISTETTÄVÄN ALUEEN RATA ON GM. TAMMÄN VIIVAN SISÄPUOLELLA.		RAKENNETTAVAN ALUEEN RATA.		TONTTINUMERO.
	KAUPUNGINOJAN RATA.		RAKENNETTAVAN ALUEEN RATA.		TONTTINUMERO.
	KORTTELINUMERO.		KAUPUNGINOJAN NUMERO.		K.L.123.00 KATTOLISTAN MAKSIM.KORKEUS.
	KATUKORKEUS.		POISTETTAVA ASEMAKAAVA.		TEHDASTONTTI.
	VARASTOTONTTI.		LIIKE- JA ASUNTOTONTTI.		YLEISEN RAKENN. TONTTI.

Ote asemakaavasta nro 70, v.1937.TMA.

Korttelin rakentumisvaiheet 1900-1959

Selvityksen yhteydessä kartoitetussa aineistossa on niukasti tietoa korttelin 311 varhaisimmasta rakentumisvaiheesta. Vuoden 1937 asemakaavassa (s.15) on esitetty olemassa olevat rakennukset. Korttelissa on tuolloin sijainnut useita rakennuksia. Rakennukset ovat olleet selvästi pienimuotoisempia rakennuksia kuin mitä uusi kaava mahdollisti, ja lisäksi ne eivät olleet umpikortteliperiaatteen mukaisia. Vuoden 1946 ilmakuvassa rakennuksia ei ole enää nähtävissä, joten siihen mennessä ne oli purettu. Pinninkatu 45 ja 47 rakennettiin asemakaavan voimassaoloaikana, mutta koko kortteli ei koskaan rakennutumpikortteliperiaatteen mukaisesti. Ensin rakennettiin v.1948 suunniteltu vaaleaksi rapattu tehdasrakennus Pinninkatu 45:een ja vuonna 1951 valmistui Pinninkatu 47:ään Hämeen kenkätehdas. Pinninkadun ja Tullikadun kulmaan myönnettiin v.1952 rakennuslupa Huttusen kenkätehtaalle, mutta rakennus ei toteutunut ja vuoden 1956 ilmakuvassa korttelin pohjoisosa on rakentamaton.



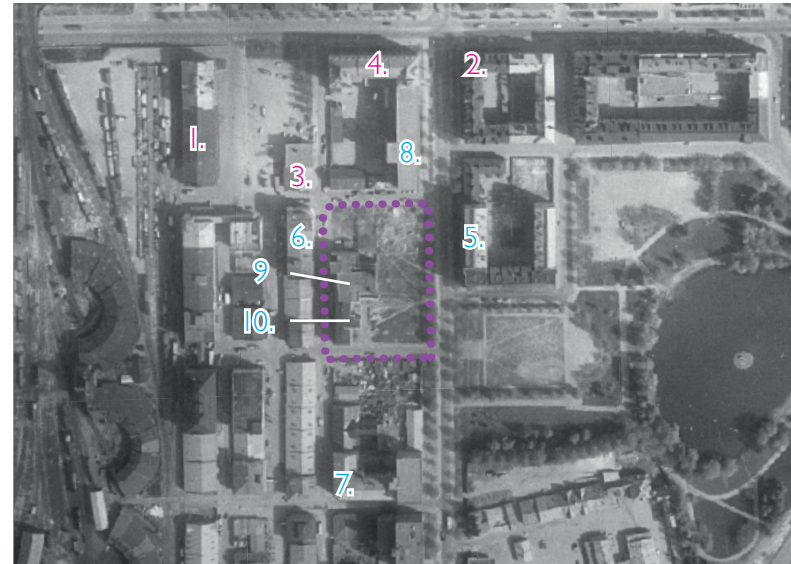
Ilmakuva 1946. © Tampereen kaupunki. (TK)

Kohdetonttia ympäröivissä kortteleissa Tullin alueen varhaisinta rakennuskantaa edustavat (ks. ilmakuvat sivun alareunassa):

1. Pakkahuone ja Tullikamari v.1901
2. Toralinna, asuinkerrostalo v.1903
3. Ravintola Telakka eli ent. Maantuotteen Mylly v.1909
4. Attilan kenkätehtaan ensimmäinen osa v.1915

Vuonna 1937 laaditun asemakaavan jälkeisenä aikana rakennettiin mm.

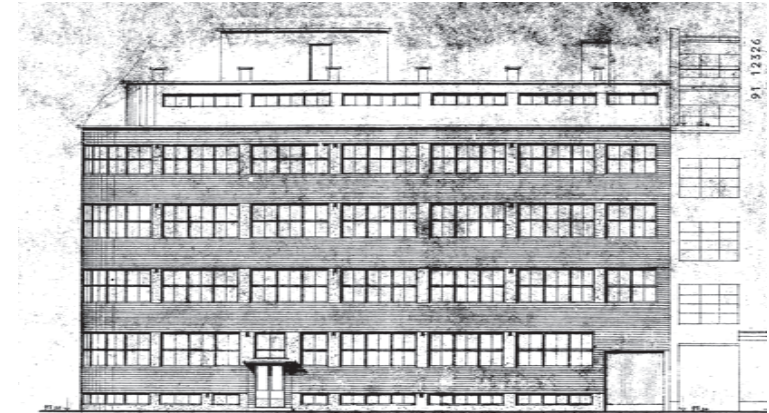
5. Asuintalo Sorsapuisto v.1937
6. Tullinkulma 1942 (Hammareninkatu 5)
7. Lääketehdas Star (Pinninkatu 53) 1948
8. Attilan kenkätehtaan laajennus v.1954
9. Pinninkatu 45
10. Pinninkatu 47, Hämeen kenkätehdas, v.1951



Ilmakuva 1956. © Tampereen kaupunki. (TK)



Attilan kenkätehdas keskellä, oikeassa reunassa Toralinna. Korttelin 31 I pohjoisreunaa ja paikalla sijainneet matalat rakennukset kuvan oikeassa alakulmassa. Valokuva rautatieaseman rakentamisen ajalta v.1935-36. Emil Aaltosen museon kokoelmat.



Huttusen kenkätehdas (ei toteutunut), julkisivu Pinninkadulle, piirustus v.1948, Tampereen rakennusvalvonnan arkisto.

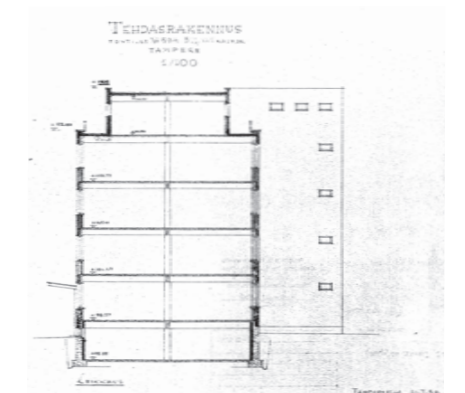
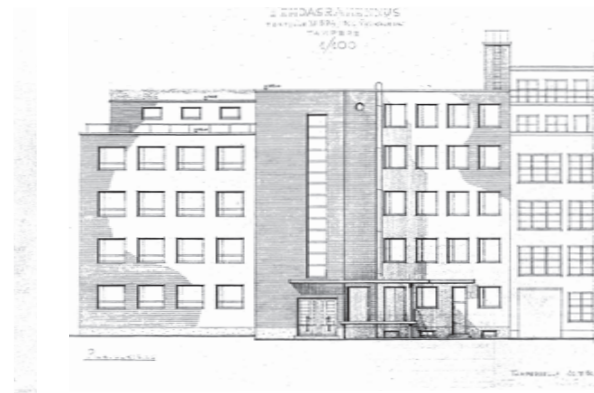
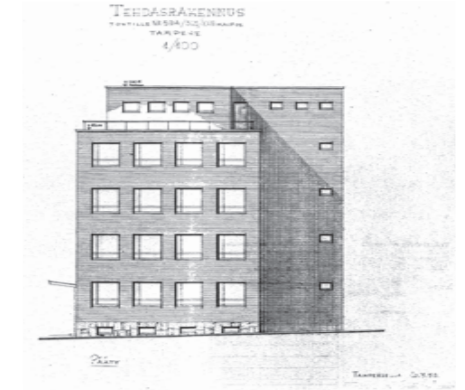


Tulli- ja varastoalue v.1943. Valokuva K.O.Lumme, Tampere-seuran kuva-arkisto.

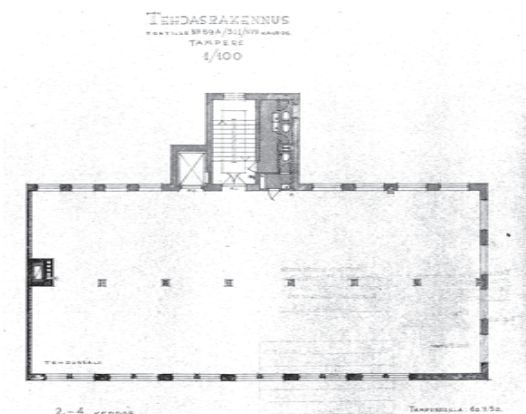
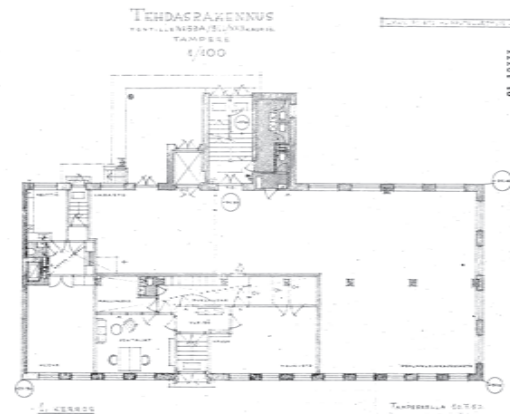
Naapuritontille Pinninkatu 47:ään v.1951 valmistuneen neljäkerroksisen Hämeen kenkätehtaan suunnittelivat Väinö Kinnunen & O.Murtomäki. Rakennus on suorakaiteen muotoinen, mutta sisäpuolella porrashuone sijoittuu rakennuksen perusmassan ulkopuolelle. Rakennuksessa on avoin pohjakaava, kantava runko on betonirakenteinen, ulkoseinät ovat massiivitiilirakenteiset.

Varsinaiset tehdassalit sijoittuivat 2.-4.kerrokseen. Rakennuksessa on kellari- sekä ullakkokerrokset. Sisäänvedettyyn ullakkokerrokseen sijoittui henkilöstön ruokailuhuone. Rakennuksen runkosyvyys on noin 13 metriä ja ikkuna-aukotus on hyvin järjestelmällinen. Julkisivujen materiaaleja ovat punatiili ja sokkeleiden pintamateriaalina käytetty musta liuskekivi. Ikkunoiden puitteet ovat valkoiset.

Punatiilipintainen Hämeen kenkätehdas edustaa rationalistista teollista arkkitehtuuria 1950-luvulta, mutta rakennuksessa on myös jonkin verran funktionalistisia piirteitä. Rakennuksen käyttötarkoitus on muuttunut toimistokäyttöön, mutta rakennuksen ilme kaupunkikuvassa on säilynyt varsin alkuperäisenä.



Väinö Kinnunen & O.Murtomäki v.1950: Pinninkatu 47 julkisivut, pienennös 1:500.TRA.



Väinö Kinnunen & O.Murtomäki v.1950: Pinninkatu 47 pohjapiirustukset 1.krs ja 2.-4.krs.TRA.

Asemakaavamuutokset 1960-1989

Seuraavat korttelia 311 koskevat asemakaavat on laadittu vuosien 1960-1989 välisenä aikana ja ne koskevat yksittäisiä tontteja. Kaavamuutosten taustalla on ollut kiinteistönomistajien tarve muuttaa tontin käyttötarkoitusta. Jalkineteollisuus hiipui ja teollisen toiminnan vaatimukset muuttuivat, mitä esimerkiksi asemakaavan 5118 muutos- hakemuksessa v.1977 Pinninkatu 45:n kiinteistönomistaja tuo esille seuraavasti: "Tontilla sijaitseva rakennus ei ole tämän päivän vaatimusten mukaan enää käyttökelpoinen teollisuustoimintaan, mistä on aiheutunut teollisen toiminnan siirtäminen toiseen paikkaan." Toisaalta kaupungin kasvaessa oli koko alueen luonne muuttumassa. Sijainnilla oli enemmän kysyntää liike-, asuin- ja toimistorakennuksille.

Muutosten seurauksena voimassa olevia kaavoja korttelin 311 alueella on neljä:

asema- kaava (nro)	vuosi	tontti (nro)	käyttötarkoitus
1424	1960	2	asunto- ja liikerakennustontti
5118	1977	60	liikerakennusten korttelialue *
6044	1983	3	liike-, toimisto-, teollisuus- ja varastorakennusten korttelialue
6735	1989	1	liikerakennusten korttelialue majoituspalvelurakennuksia varten

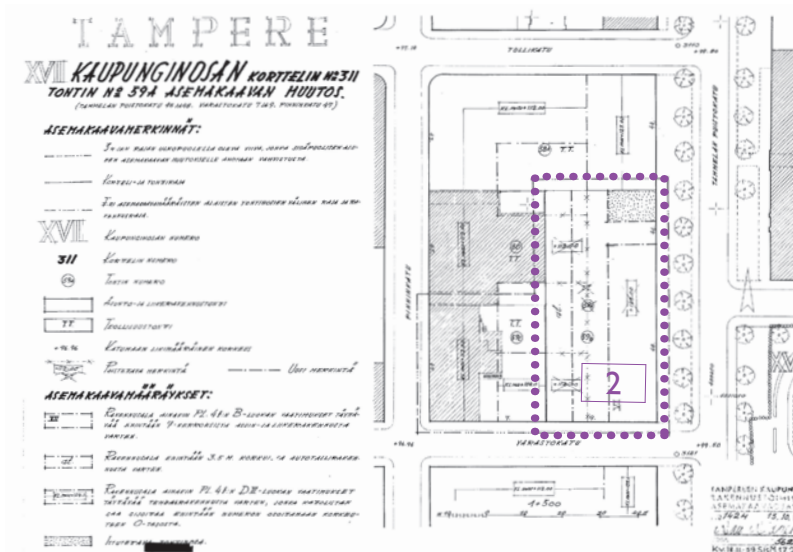
*asemakaava on esitelty tarkemmin s.27 (Voimassa oleva asemakaava)

Kaavoituksessa säilyi periaate, jonka mukaan Yliopistonkadun puoleisella sivulla voitiin rakentaa korkeammin. Tontteja yhdistettiin suuremmiksi kokonaisuuksiksi ja vuonna 1960 voimaan tullessa asemakaavassa nro 1424 luovuttiin umpikorttelista. Ko. asemakaava mahdollisti 7-kerroksisen asunto- ja liikerakennuksen Yliopiston- ja Varastokadun kulmaan. Koko tontin pitkälle länsisivulle osoitettiin rakennusala autotallille, selostuksen mukaan suojaksi teollisuusra-

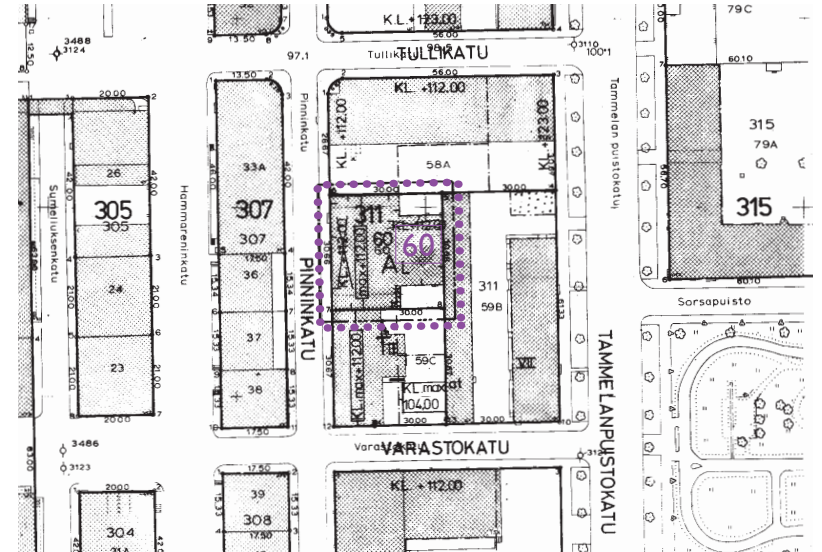
kennuksia vastaan. Selostuksessa mainitaan lisäksi: "Lähelle tulevan Yhteiskunnallisen korkeakoulun sekä läheisen teurastamon paikalle tulevan konserttitalon - - vuoksi alueen luonne tulee muuttumaan, minkä johdosta teollisuustontin muuttuminen asuin- ja liikerakennuksen tontiksi on pidettävä varsin suotavana."

Asemakaava nro 6044 oli tonttia 3 eli Pinninkatu 47 koskeva käyttötarkoituksenmuutos. Uusi kaava mahdollisti niin liike-, toimisto-, teollisuus- kuin varastorakennuskäyttötarkoituksen tontilla. Myymälätilojen osuus rajattiin 10 prosenttiin kokonaiskerrosalasta ja elintarviketilojen myymälätilat kiellettiin. Teollisuus- ja varastotilojen osuudeksi kokonaiskerrosalasta määrättiin korkeintaan 30 prosenttia. Rakennusoikeus määrättiin tonttitehokkuuden avulla aikaisemman maksimikorkeuden sijaan. Tonttitehokkuusluvaksi tuli $e=2,7$, rakennusoikeuden määrä nousi 60 m^2 :ä aikaisempaan nähden. Rakennusalat ja rakennuksen korkeus määrättiin aikaisempaa asemakaavaa noudatellen, mutta määräyksiä tarkennettiin. Uutena asiana asemakaavassa annettiin määräys autopaikoista.

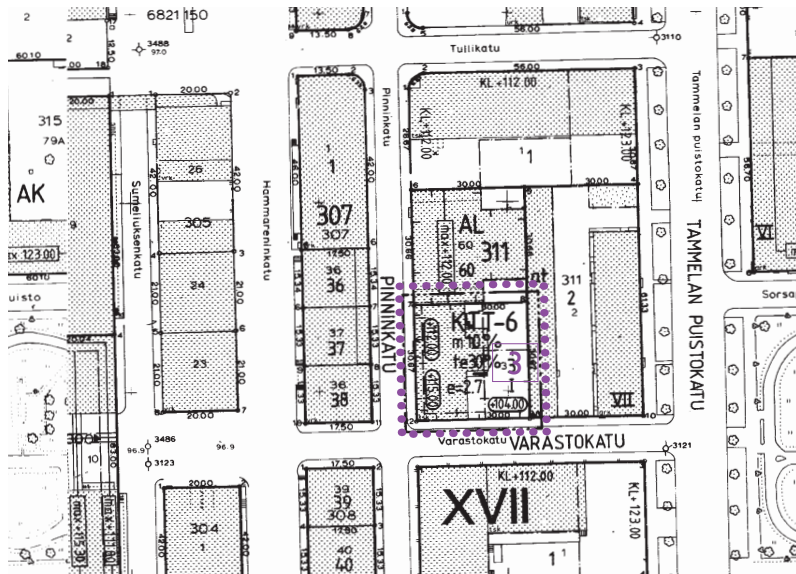
Korttelin pohjoisosaa koskevassa asemakaavassa nro 6735 (v.1989) sallittiin rakentaminen koko tontin alalla, mutta korttelin sisäosassa vain 1-kerroksisena. Kaavassa oli aikaisemmin valmistuneisiin kaavoihin nähden uutena asiana määrätty rakennettavan uudisrakennuksen sopeutumisesta naapuritonteilla oleviin rakennuksiin 1/310, 60/311, 1/307 eli Attilan kenkätehtaaseen, Pinninkatu 45:n tehdasrakennukseen sekä Tullinkulman rakennukseen.



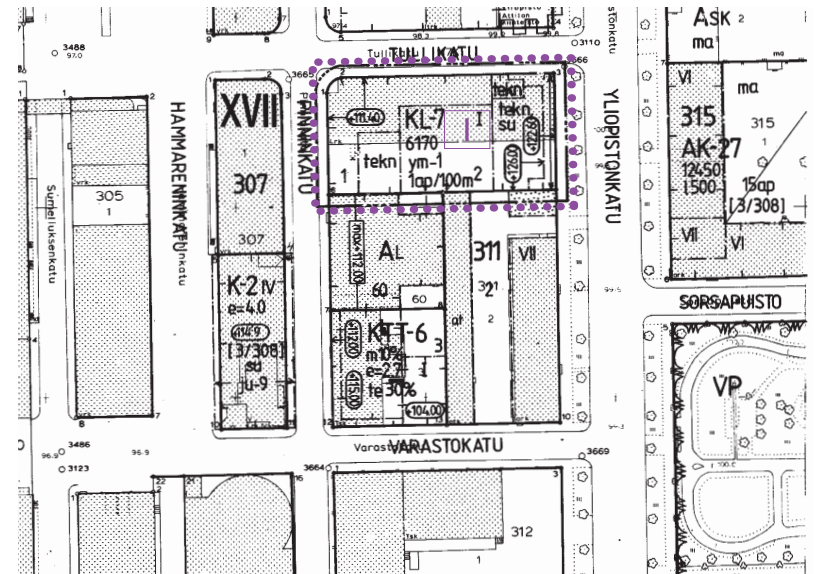
Asemakaava nro 1424, v.1960, voimassa oleva kaava tontilla nro 2. MLA.



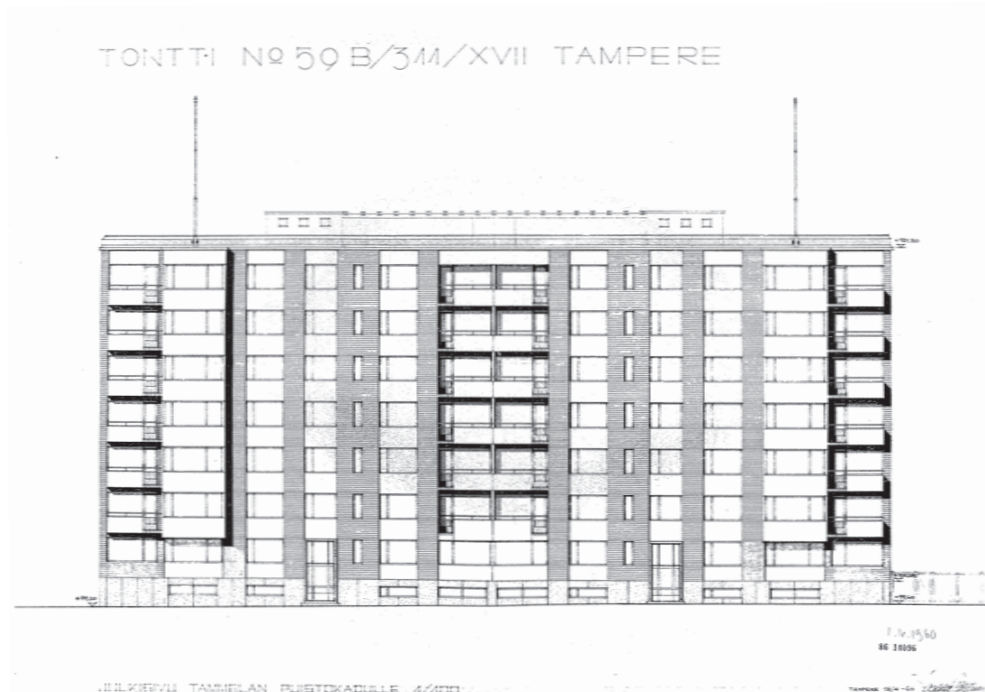
Asemakaava nro 5118, v.1977, voimassa oleva kaava tontilla nro 60. MLA.



Asemakaava nro 6044, v.1983, voimassa oleva kaava tontilla nro 3. MLA.



Asemakaava nro 6735, v.1989, voimassa oleva kaava tontilla nro 1. MLA.



Yllä: Liike- ja asuinkerrostalo, julkisivu Yliopistonkadulle. Rakennuslupapaperustus v.1960 Jaakko Tähtinen, Tampereen rakennusvalvonnan arkisto.

Vas: Valokuva Matti Kanninen v.1961. Tampere-seuran kuva-arkisto.

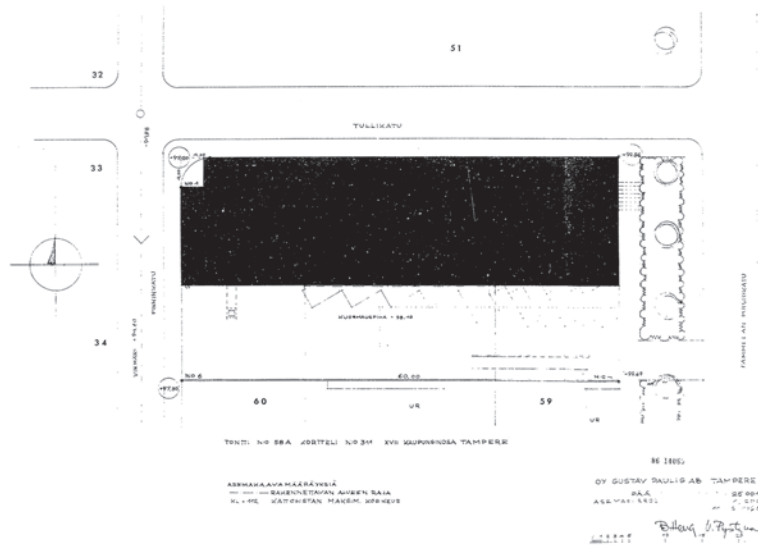
Korttelin rakentumisvaiheet 1960-

Uudet asemakaavat johtivat uudisrakentamiseen korttelin itä- ja pohjoissivuilla.

Aikaisemmin tyhjiään olleelle tontille nro 2 valmistui liike-/asuinkerrostalo ja autotallirakennus v.1961 (1). Rakennus on ensimmäinen asuintalo, joka sijoittuu entisten varastomakasiini- ja tehdaskorttelien alueelle Tullissa. Seitsemänkerroksisen rakennuksen on suunnitellut Jaakko Tähtinen. Julkisivumateriaalina päädyissä ja Yliopistonkadun puolella on käytetty punatiiltä, sisäpihan ulkoseinät on rapattu. Yliopistonkadun puolella ja päädyissä on pystysuuntainen rytmitys, joka koostuu punatiilen, sisäänvedettyjen parvekkeiden ja ikkunakenttien vuorottelusta. Ikkunoiden väliosat ovat valkoiset. Pihajulkisivun rappaus on harmaa ja ikkunoiden alapuoliset osat ovat siniharmaita. Autotalli sijoittuu asemakaavan mukaisesti tontin länsisivulle.

Korttelin pohjoisosaan rakennettiin 1960-luvun alussa Pauligin varasto- ja konttorirakennus (2). Se oli Tullikadun suuntainen ja osittain kaksikerroksinen. Rakennus purettiin vuonna 1991 korttelin pohjoisosaan valmistuneen hotellirakennuksen paikalta.

1. Liike- /asuinkerrostalo v.1961
2. Pauligin varasto- ja konttorirakennus v.1963



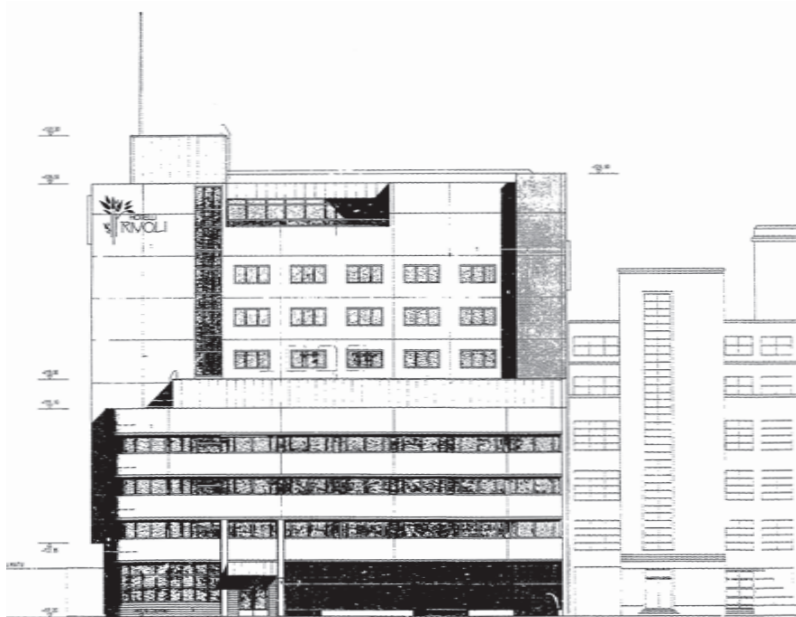
Pauligin varasto- ja konttorirakennus, asemapiirustus v.1960, Tampereen rakennusvalvonnan arkisto.



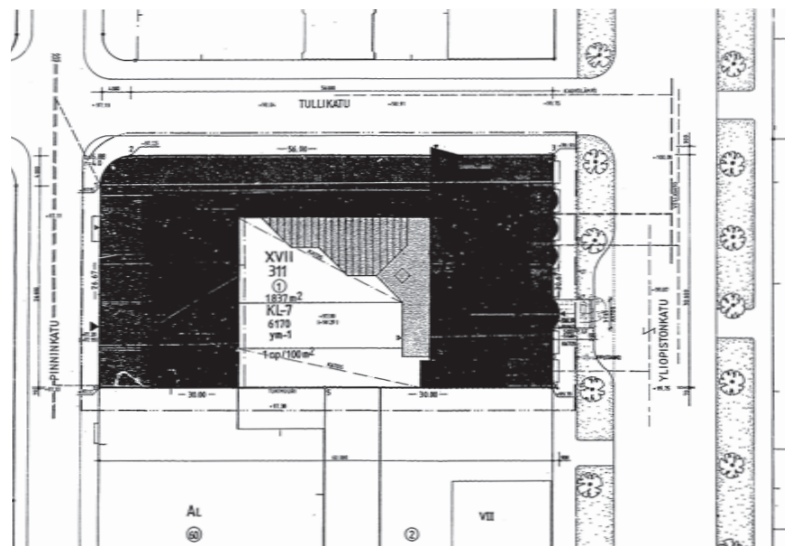
Ilmakuva 1966. © Tampereen kaupunki. (TK)



Ilmakuva 1974. © Tampereen kaupunki. (TK)



Hotellirakennus, julkisivu Pinninkadulle, rakennuslupapiirustus v.1991. TRA.



Hotellirakennus, asemapiirustus, v.1991. TRA.

Hotelli Rivoli (3), nykyinen Holiday Inn -hotelli valmistui vuonna 1991. Rakennuksen on suunnitellut Arkkitehtitoimisto Karvala Silvennoinen Oy. Rakennus kiertyy korttelin pohjoisosassa tontin kolmelle eri sivulle. Yliopistonkadun suuntainen osa on korkein muodostaen yhdessä Attilan ja Yliopistonkatu 46:n asuinkerrostalon kanssa yhtä korkean katua rajaavan massan. Pääsisäänkäynti on Yliopistonkadulta ja Pinninkadulta on ajoyhteys pihakannen ja kellarin autopysäköintiin. Sisäpihan puolella 1.kerroksessa on lasiseinäinen ja -katteinen talvi-putarha.

Rakennuksesta on nähtävissä varhaisen, vuonna 1937 hyväksytyt asemakaavan nro 70, periaatteita. Tullikadun ja Pinninkadun osat ovat matalammat ja kyseisten katujen kulmauksessa on rakennuksen nurkka tontin muodon mukaan pyörästetty. Vuoden 1989 asemakaavassa määrätty naapurirakennuksiin sopeuttaminen on rakennussuunnitelmassa toteutettu massoittelemisen lisäksi julkisivumateriaaleja ja aukotustapaa vaihtelemalla rakennuksen eri osissa ja esimerkiksi Pinninkadun vastakkaisella puolella sijaitsevan funktionalistisen Tullinkulman rakennuksen hengessä on käytetty nauhaikkunoita. Postmodernia muotokieltä edustavat lisäksi pyöreät erkkerit Yliopistonkadulla ja aikakaudelle tyypilliseen rakentamistapaan betonielementtisaumat näkyvät julkisivuissa. Käytettyjä julkisivumateriaaleja on runsaasti ja niitä ovat pinnoitettu betoni, tiili- ja keraaminen laatta, julkisivulasi ja teräspeltikasetit.

Ympäröivissä kortteleissa on rakennettu etenkin 1980-luvulla, mutta myöskin sen jälkeen jokaisella vuosikymmenellä:

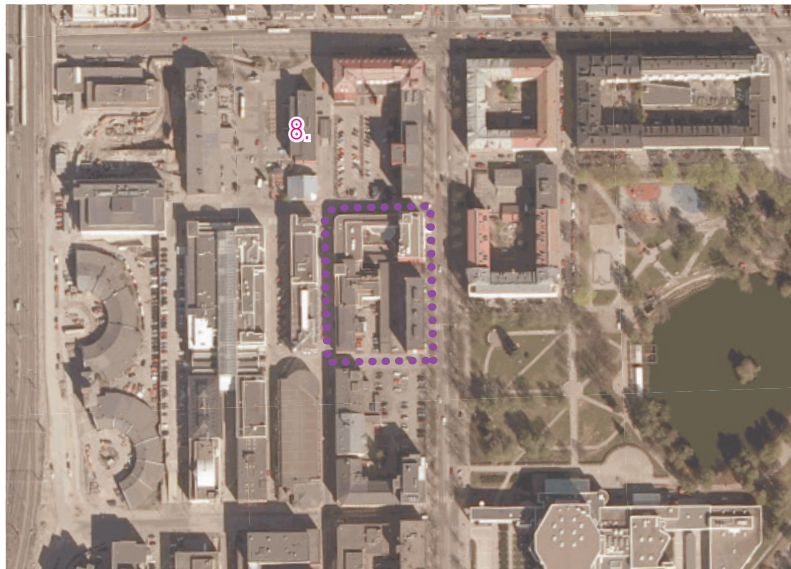
3. Hotellirakennus v.1991
4. Lääketehtä Starin laajennus v.1974
(ilmakuivissa vv. 1974-1995 näkyvä rakennuksen jatkeena ollut 1-kerroksinen varistorakennus on purettu)
5. KOY Hammareeni v.1986
6. Pysäköintitalo v.1987
7. Toimistorakennus Tulppaanitalo ja sen laajennus v.1988, 1998
8. Opiskelija-asuntola TOAS Tullinaukio v.2004
9. Liike-/asuinrakennus Yliopistonkatu 50 v.2016



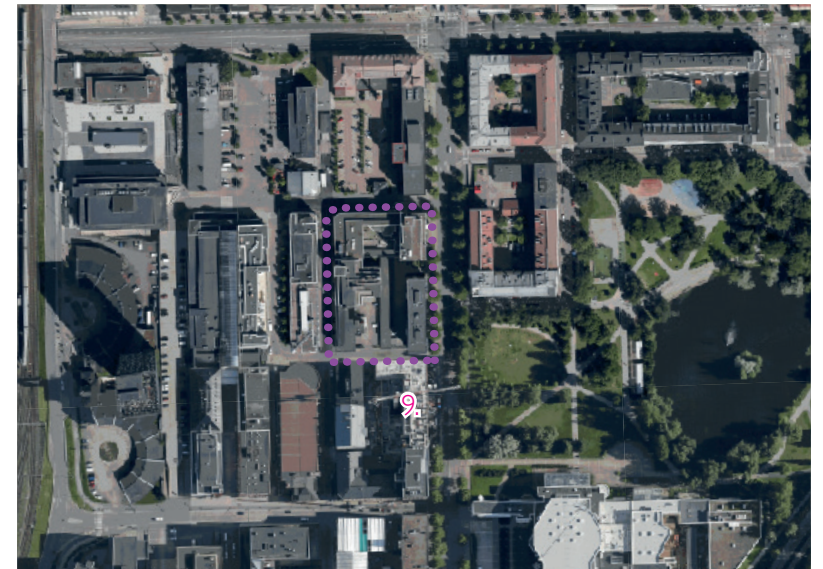
Ilmakuva 1987. © Tampereen kaupunki. (TK)



Ilmakuva 1995 © Tampereen kaupunki. (TK)



Ilmakuva 2011. © Tampereen kaupunki. (TK)



Ilmakuva 2015. © Tampereen kaupunki. (TK)

Asemakaavan muutos

TAMPERE

Kaupunginosa: XVII
Kortteli no 311
Tontti no 60

Asemakaavamerkinnyt ja -määräykset:

- — — — — 3m sen kaava-alueen ulkopuolella oleva viiva, jota vahvistaminen koskee.
- - - - - Eri kaavamääräysten alaisten alueen osien välinen raja.
- + — — — — Kaupunginosan raja.
- — — — — Korttelin, korttelinosan ja alueen raja.
- — — — — Ohjeellinen tontin raja.

XVII
311
60

VARASTOKA

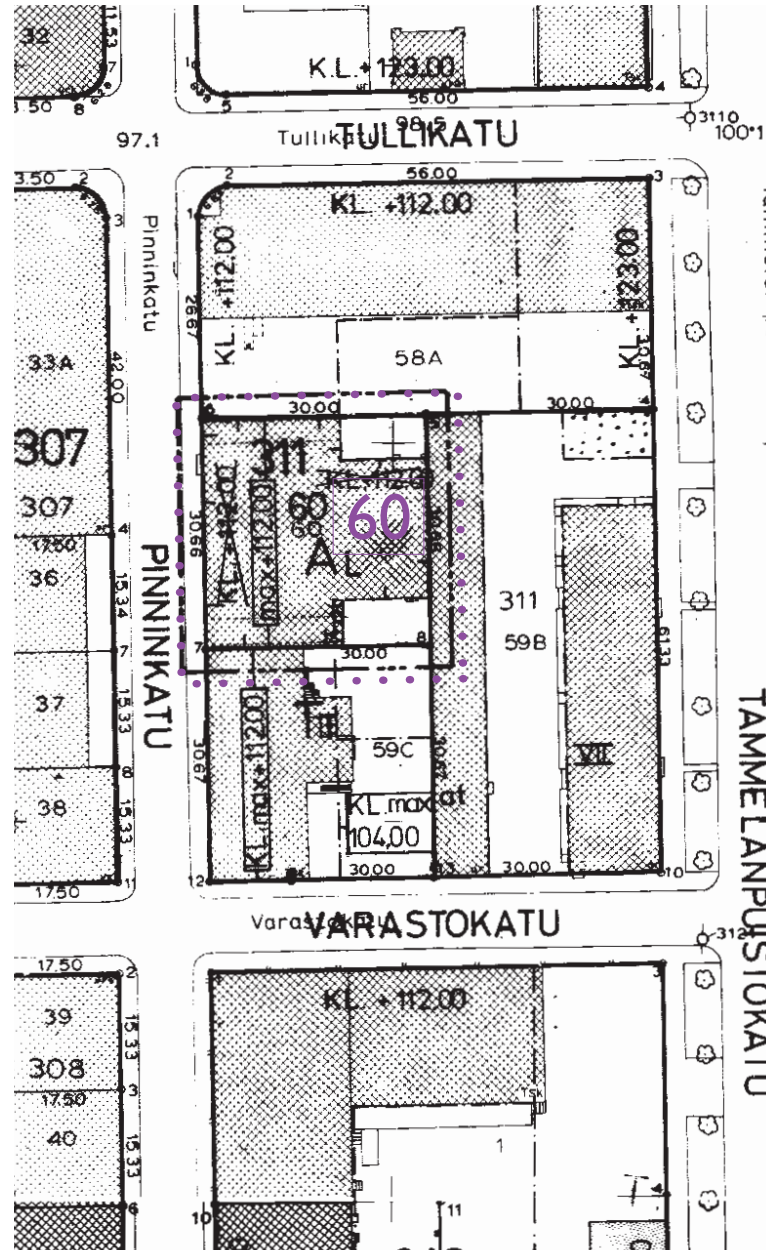
- VI Rakennusala ainakin PL 4§:n B-luokan vaatimukset täyttävä 7-kerroksista asuin- ja liikerakennusta varten.
- ot Rakennusala enintään 3,5 m korkuista autotallirakennusta varten.
- KL,max,104,00 Rakennusala ainakin PL 4§:n D-III-luokan vaatimukset täyttävä tehdसरakennusta varten, jonka kattolistan saa sijoittaa enintään numeron osoittamaan korkeuteen 0-tasosta.
- istutettava tontinosa, Rakennusala.
- KL,max,112,00 Kattolisten maksimikorkeus. Rakennettavan alueen raja.
- Asunto- ja liikerakennustontti.
- TI Teollisuustontti.
- Tehtaanontti.
- x Risti merkinnän päällä osoittaa merkinnän poistamista.
- AL Liikerakennusten korttelialue.

Tontille tai enintään 300 m etäisyydeltä sen pysäköintiä varten varustalle alueelle on varattava autopaikkoja seuraavasti:

- toimistot, liikehuoneistot ja varastot: 1 autopaikka/ 100 m² kerrosalaa.

— — — — — (max,112,00) — Rakennuksen julkisivupinnan ja vesikaton leikkauksen enimmäiskorkeusasma.

Muutetaan 17.2.1960 vahvistettua asemakaavaa no 1424/13.10.1959
" " " " " " " " no - /7.5.1937.



Ote asemakaavasta nro 6044, asemakaavakartta 1:1000.MLA.

VOIMASSA OLEVA ASEMAKAAVA

Asemakaava nro 5118 on ollut voimassa kohdetontilla vuodesta 1977 lähtien. Kaavaselostuksen mukaan silloinen kiinteistönomistaja Kuusinen Oy oli hakenut kaavamuutosta ja anonut, että tontin käyttötarkoitukseksi vahvistetaan liiketontti.

Sisäasianministeriö myönsi jo ennen asemakaavamuutosta v.1973 poikkeuksen asemakaavan määräämästä käyttötarkoituksesta, koska rakennus oli tarkoitus saneerata liikerakennukseksi.

Kaavoittaja suhtautui asemakaavan muutosehdotukseen myönteisesti ja kaavaselostuksessa todetaan:

"Liiketoiminta soveltuu tontille hyvin sen sijainnin vuoksi. Rakennusoikeus tontilla on loppuun käytetty, joten vain käyttötarkoitukseen ja autopaikkamääräyksiin voidaan tehdä muutoksia."

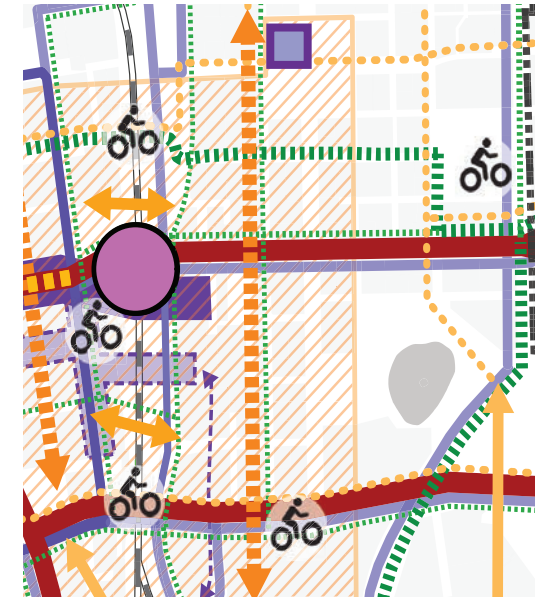
Kaavaselostuksessa on myös laskelma käytetystä rakennusoikeudesta:

"Tontille on rakennettu 1940-luvun lopussa 4100 m² kerrosalaa käsittävä teollisuusrakennus siten, että koko rakennusalan kattava rakennus on nelikerroksinen ja kattolistakorkeuden +112.00 lisäksi on rakennukseen sijoitettu kaksi sisäänvedettyä ullakkokerrosta, joiden osuus kerrosalasta on 1140m². Rakennuksen ensimmäisestä ja toisesta kerroksesta on muutettu asuntolakäyttöön yhteensä 1055m², muu osa on muutettu liike- ja varastotilaksi."

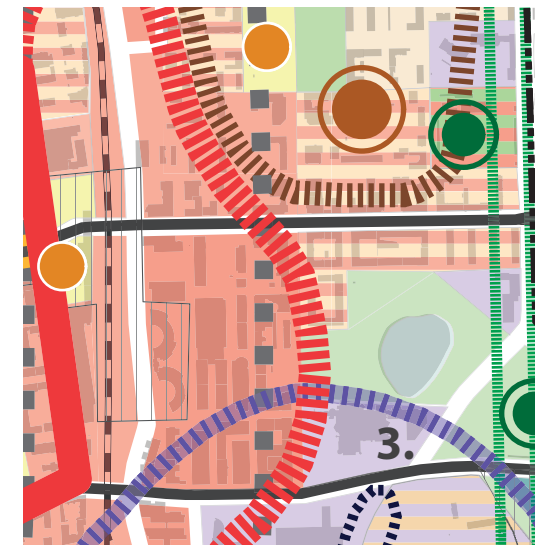
Kaavassa rakennusalueen raja ja räystään maksimikorkeus säilyivät. Lisäksi annettiin määräys autopaikoista, joita tuli varata toimistoille, liikehuoneistoille ja varastoille lap/ 100m² kerrosalaa.

KESKUSTAN STRATEGISEN OSAYLEISKAAVA

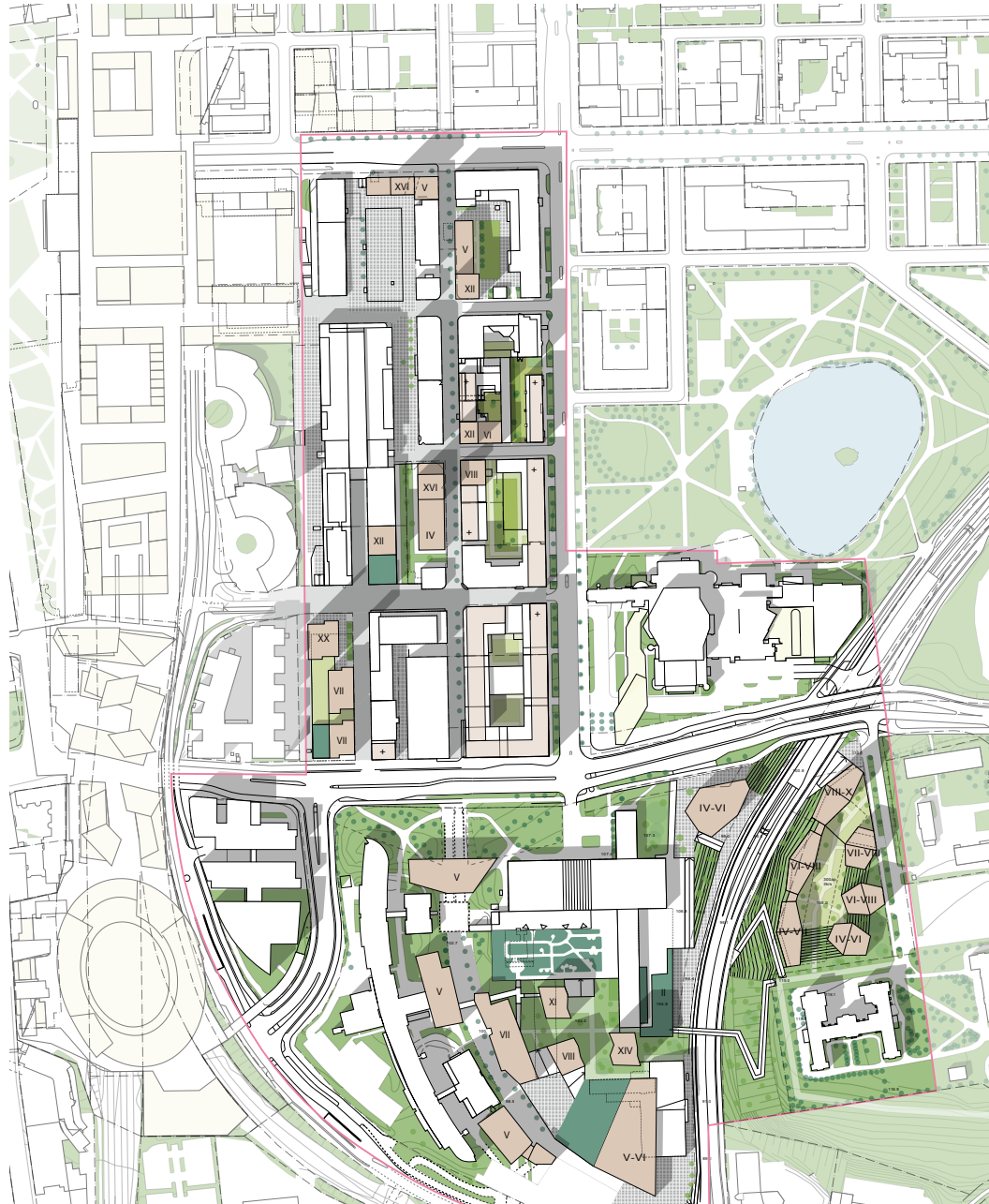
Kaupunginvaltuuston 18.1.2016 hyväksymässä strategisessa keskustan osayleiskaava - ehdotuksessa kohdetontti kuuluu keskustatoimintojen alueeseen, ydinkeskustan laajentumisvyöhykkeeseen ja sijaitsee korkeaan rakentamiseen soveltuvan vyöhykkeen rajalla. Liikenteen osalta alue kuuluu kävelykeskustana kehitettävän hitaan liikumisen alueeseen ja Pinninkatu on merkitty urbaaniksi jalankulkuakseliksi sekä yhdeksi keskustan pyöräilyn pääreiteistä.



Ote keskustan strategisesta osayleiskaavasta, ehdotus 10.11.2015, kartta 2, liikenne.



Ote keskustan strategisesta osayleiskaavasta, ehdotus 10.11.2015, kartta 1, maankäyttö.



TULLIN ALUEEN YLEISSUUNNITELMA

Tampereen kaupungin keskustahankkeen tilaaman Tullin alueen yleissuunnitelman⁴ avulla on tarkoitus ohjata käynnissä olevia ja käynnistyviä hankkeita alueella.

Suunnitelmissa on osoitettu täydennysrakentamista Pinninkatu 45 -tontille ullakkorakentamisen muodossa ja täydennys-/lisärakentamista viereiselle Pinninkatu 47 -tontille. Suunnitelmaraportin mukaan:

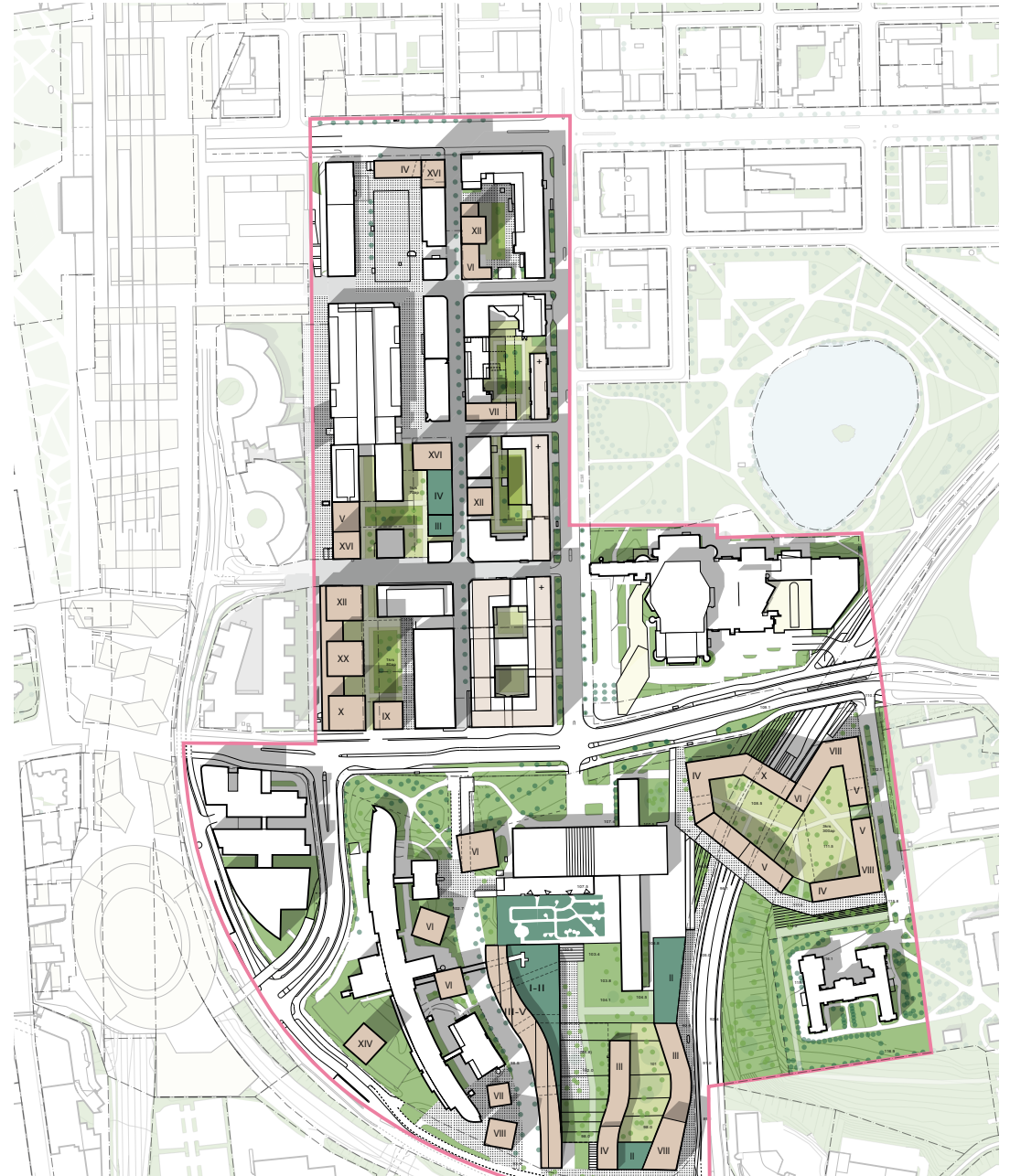
"Alueen rakentamisen on ajateltu toteutuvan hybridirakennuksina, joissa maantasokerros osoitetaan liiketilaksi. Seuraavissa kerroksissa on toimisto- ja työtiloja ja ylimmissä kerroksissa asuntoja. Tavoitteena on, että yli puolet uudesta kerrosalasta on asuntoja. Tullin alue on osa keskustan korkean rakentamisen vyöhykettä ja suunnitelmissa on tutkittu miten korkea rakentaminen voisi alueella toteutua. Periaatteeksi on ehdotettu, että alueen kaupunkikuvallinen reuna säilyy yhtenäisenä ja alueen sisäosissa voidaan rakentaa yksittäisiä korkeita rakennuksia, joiden korkeudet madaltuvat ratapihan alueelta kohti itää.

4 Tullin alueen yleissuunnitelma, suunnitelmaraportti 22.2.2016 <http://www.tampere.fi/tampereen-kaupunki/projektit/keskustahanke/tullin-alue.html>, Tampereen kaupunki, Arkkitehdit MY, SITO 2016.

Ote Tullin alueen yleissuunnitelmasta, vaihtoehto 1.

VAIHTOEHTO 1:ssä täydennysrakentaminen on osoitettu nykyisille tonteille.

VAIHTOEHTO 2:ssa on muodostettu Tullin alueen kapeista kortteleista kaksi uutta laajempaa asuinkorttelia, jolloin muodostuu asuinkäyttöön tarkoitukseenmukaisempia korttelipihoja.”



Ote Tullin alueen yleissuunnitelmasta, vaihtoehto 2.

KOHDETONTIN JA RAKENNUKSEN HISTORIA



Vas. Pirkan Kenkä Oy:n neulomo-osasto Pinninkatu 45:n tehdasrakennuksessa. Kuva Veikko Salminen, Tammerkoski 1/1950.

YLEISTÄ

Pinninkatu 45:n varhaista rakentamista 1900-luvun alkupuolella on kuvattu selvityksen sivulla 15. Vuonna 1937 hyväksytyn asemakaavan jälkeen tontti oli tyhjiillään noin vuosikymmenen. Veikko Kallio on laatinut rakennusta koskevat ensimmäiset lupapääkirjeet vuonna 1946. Vuoden 1948 valokuvasta käy ilmi, että rakennuksen muuraustyöt on saatettu valmiiksi ja rakennusvalvonnan piirustusarkistossa on mikrofilmattuna vuonna 1950 hyväksytyt rakennuslupapääkirjeet.

VAATTURIEN KESKUSPUKIMO OY

Kalle Kuusisen v.1949 perustama Vaatturien Keskuspukimo Oy (myöhemmin Kuusinen Oy) omisti kiinteistön ainakin vuoteen 1977 saakka, kun tontille haettiin asemakaavamuutosta. Vaatturien Keskuspukimo panosti Neuvostoliittoon tapahtuvaan vientiin ja yhtiön nimeksi tuli 1950-luvun loppupuolella Pukumestarit. Viennin vaikeutuessa yhtiö lopetti toimintansa vuonna 1983.¹

¹ Nurmilo, Veikko 1993: Tampereen TeVaNaKe-teollisuus 1930-luvulta nykyaikaan, Tekniikan Tampere - tekniikka ja teollisuus Tampereen rakentajina. Tampere: Tampereen teknillinen seura 1993.

Selvityksen yhteydessä kävi ilmi, että Vaatturien Keskuspukimo Oy vuokrasi tehdasrakennuksesta tiloja v.1953 alkaen Pirkan Kenkä Oy:lle². Vuonna 1950 perustettu Pirkan Kenkä Oy toimi tiloissa vuosien 1953-1965 välillä, jonka jälkeen toiminta siirtyi omaan tehtaaseen Kangasalle. Rakennuksen historia liittyy tamperelaiseen kenkäteollisuuteen, joten seuraavassa kappaleessa on katsaus aiheeseen.

² Salminen, Veikko 1995. Kurkistus 1950-luvulle jolloin kenkätehtaat elivät nousukauttaan, Tammerkoski 1/1950.

KENKÄTEOLLISUUS TAMPEREELLA

Tampere on historiansa aikana toiminut Suomen kenkäteollisuuden keskuksena ja Tullin alue yhtenä sen näyttämöistä. Jalkineiden koneellinen valmistus kehitettiin Yhdysvalloissa ja Keski-Euroopassa 1800-luvulla. Tampereelle perustettiin Suomen ensimmäinen kenkätehdas 1875, mutta varsinkin v.1905-1910 välisenä aikana perustettujen Aaltosen, Attilan ja Hyppösen kenkätehtaiden myötä kehitys eteni niin vauhdikkaasti, että vuonna 1910 tuotettiin Tampereella 74.9% koko maan jalkinetuotannosta. Tuotanto oli myös suurempi kuin koko ulkomainen tuonti. Teollisesti kenkiä valmistavia yrityksiä perustettiin kaupunkiin ja sen lähiympäristöön runsaasti myös edellä mainittujen suurten toimijoiden lisäksi. Kehitykseen vaikuttivat esimerkiksi työvoiman ja koneiden hyvä saatavuus sekä teollisten kenkien kasvava kysyntä. Vuonna 1907 yhdysvaltalainen jalkineteollisuuden koneita valmistava yritys perusti myyntikonttorin Tampereelle, joten vuokratoneita ja tarvikkeita oli saatavilla helposti. Suomeen oli tuotu 1800-luvun lopulla Venäjältä jo runsaasti tehdasvalmistaisia kenkiä, joten niitä oli totuttu käyttämään. Kasvavassa Tampereen kaupungissa oli suuri tarve jalkineille, mitä oli vaikea täyttää suutarien käsityönä valmistamilla suhteellisten kalliilla kengillä. Kenkäteollisuuden määrä kasvoi Tampereella 1960-luvulle saakka. Vaikeuksia tuotannolle aiheuttivat Suomen kansalaissota 1918, talouden lama 1929-1933 sekä 1940-luvulla sotien aiheuttama raaka-



ainepula. Toisaalta sota-aika toi mukanaan myös suuria jalkinetilauksia puolustusvoimille ja vuosien 1939-1944 välisenä ajanakin perustettiin seitsemän uutta kenkätehdasta Tampereelle. Käänteentekevä vuosikymmen tamperelaiselle kenkäteollisuudelle oli 1960-luku. Kenkien tuonti ulkomailta Suomeen kasvoi, toisaalta myös viennin määrä nousi. Kilpailu Suomen kenkämarkkinoista kiihtyi. Työntekijämäärä tamperelaisissa kenkätehtaissa alkoi laskea 1960-luvulla, tehtaita lopetti etenkin 1970-1980-luvuilla ja lopettamisten sekä konkurssien myötä kenkäteollisuus lopulta hiipui lähes kokonaan.

Kenkäteollisuuden alkuvaiheessa kenkätehtaita rakennettiin Tampereella Tammelaan, Tulliin ja Viinikkaan. Näillä alueilla oli sopivanhintaista tonttitarjontaa ja toisaalta työväkeä oli lähietäisyydellä saatavilla. Tullin alueella v.1915 rakennettu Attilan kenkätehdas olemassaolollaan muistuttaa edelleen tästä tamperelaisten kenkätehtaiden alkuvaiheesta. Jalkineiden teollisessa valmistuksessa voimakasta kasvunaikaa olivat

Attilan tehdasrakennus, kuva Emil Aaltosen museon kokoelmat.

1940-luvun jälkipuoli ja 1950-luku. Pirkan Kenkä Oy:n toiminta 1953-1962 välisenä aikana Pinninkatu 45:ssä, Attilan laajennus v.1954 ja naapuritontille Pinninkatu 47:ään rakennettu Hämeen kenkätehdas ajoittuvat tähän vaiheeseen.

Lähteet:

Seppinen, Juhani 1989. Teollinen kenkä - tamperelaisen kenkäteollisuuden vaiheet. Tampere 1989: Tampereen kaupungin museolautakunnan julkaisuja 23.

Salminen, Veikko 1995. Kurkistus 1950-luvulle jolloin kenkätehtaat elivät nousukauttaan, Tammerkoski 1/1950.

Törmä, Mika: Aaltonen: kenkä- ja nahkateollisuutta 1889-1984, 2008. Emil Aaltosen Säätiön teollisen kulttuurin tutkimusrahasto 2008.

Lehtiartikkelit: Tampere on maamme kenkäteollisuuden keskus, Tampereen kenkätehtailijain nestor sekä Tampereen kenkätehtaita. Tammerkoski 6/1960.

SUUNNITTELU- JA RAKENTAMISVAIHE 1946-1948

Rakennussuunnitelmat on laatinut rakennusinsinööri Veikko Kallio. Vuonna 1916 rakennusinsinööriksi valmistunut Kallio on suunnitellut runsaasti rakennuksia Tampereelle. Ennen rakennusinsinööriopintojaan hän opiskeli jonkin aikaa Helsingissä Taideteollisuuden keskuskoulussa. Kallio toimi useita vuosia Birger Federleyn toimistossa ennen ryhtymistä itsenäiseksi yrittäjäksi. Toteutettujen suunnitelmien joukossa on useita apteekkirakennuksia, suuria asuinkerrostaloja sekä teollisuusrakennuksia. Hän suunnitteli tuotantotiloja etenkin Suomen Trikolle.³

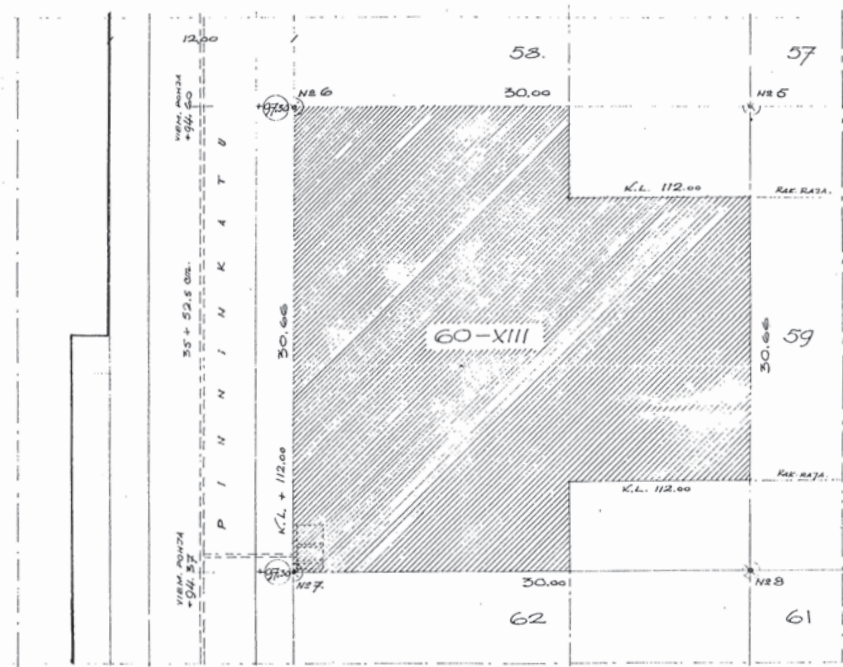
Rakennuslupapiirustukset koostuvat asema-, pohja-, leikkaus- ja julkisivupiirustuksista. Vuoden 1937 asemakaavan mukaista umpikortteliperiaatetta noudattava suunnitelma täyttää koko kaavan mukaisen rakennusalan. Pinninkadun puolella sijaitseva, rakennuksen muita osia korkeampi porrashuone, on tärkeä julkisivusta erottuva aihe. Portaen yhteydessä on myös hissi. Toinen, hieman matalampi, porrashuone sijaitsee rakennuksen kaakkoiskulmassa sisäpihan puolella ja nousee ylemmän ullakkokerroksen katon kanssa samalle tasolle. Rakennuksen pääsisäänkäynti on Pinninkadun porrashuoneen kohdalla.

3 Tammerkoski 7-8/1973.

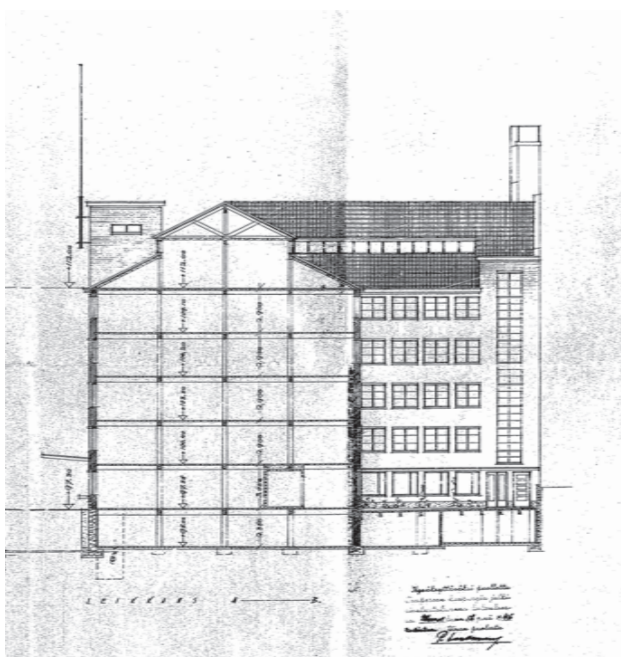
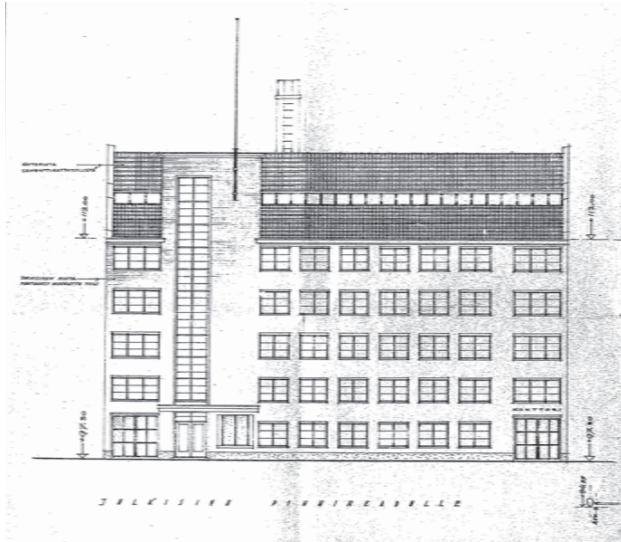
60 - XVII

A S E M A P I I R R O S .

T O N T I S T A N ° 6 0 - X V I I K . O . T A M P E R E E L L Ä



Väinö Kallio 1950:
Asemapiirustus, piennös 1:500, TRA.



Veikko Kallio v.1946, tehdasrakennus, julkisivu ja leikkaus, pienennös 1:500, TRA.

Vuoden 1946 lupapiirustuksissa rakennuksessa on kellarikerros, viisi varsinaista kerrosta ja harjakatto. Seuraavissa, vuonna 1950 hyväksytyissä suunnitelmissa, viides kerros oli sisäänvedetty ja rakennus tasakattoinen. Jälkimmäinen suunnitelma vastaa toteutusta, eli rakennuksessa on kellarin lisäksi neljä täyttä kerrosta sekä kaksi sisäänvedettyä ullakkokerrosta. Rakennuksessa on kantavana rakenteena betonirakenteiset pilarit ja väli- ja yläpohjien ylälaattapalkistot sekä tiilimuuratut ulkoseinät. Rakennus on tasakattoinen. Tontin molemmissa reunoissa on yhteys Pinninkadulta sisäpihoille.

Kellarissa sijaitsee varasto- ja teknisiä tiloja. Ensimmäisessä kerroksessa on tehdassalin lisäksi pieni asunto sekä toimistotiloja. Suurimmat, lähes koko kerroksen alan käsittävät tehdassalit sijoittuvat 2.-4.kerrokseen. Vuoden 1950 suunnitelmissa kolmannessa kerroksessa on lisäksi konttoritilaa. Joka kerroksessa oli wc-tilat. Ullakkokerroksessa on varastotiloja sekä keittiö ja henkilöstön ruokailuhuone.

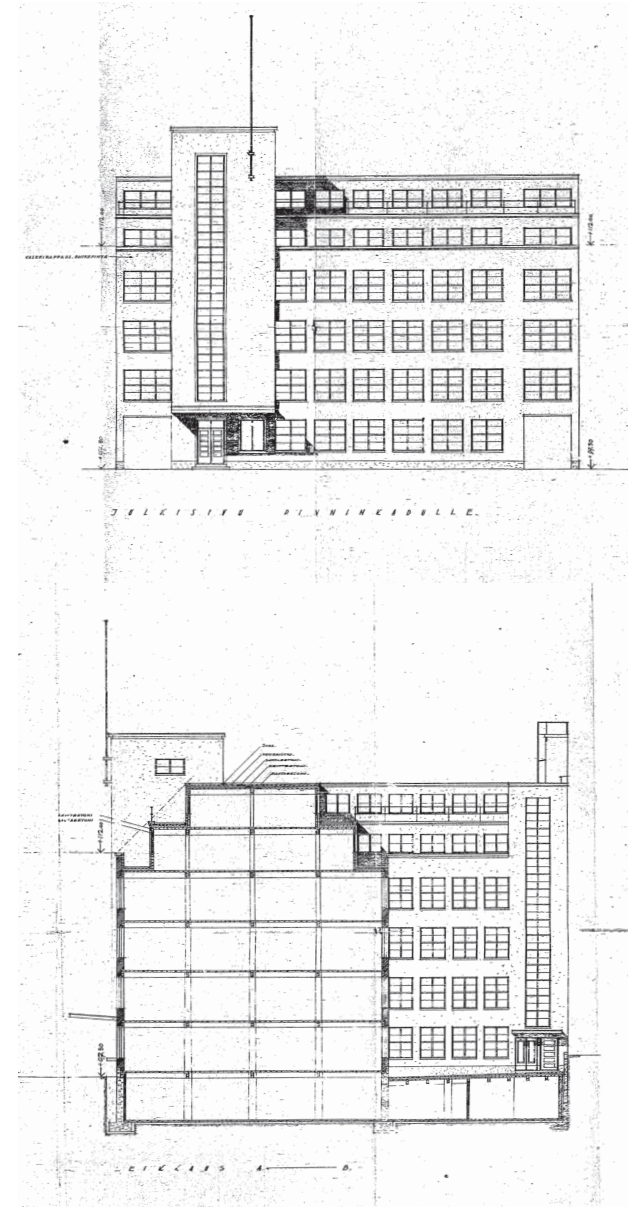
Ikkuna-aukotus on hyvin järjestelmällinen. Tehdassalit saavat runsaasti valoa suurista osiin jaetuista ikkunoista. Julkisivupiirustuksessa on maininta "kalkkirappaus, roiskepinta", alkuperäisestä julkisivuväriytyksestä ei ole tietoa. Tällä hetkellä julkisivut ovat vaaleankeltaiset ja ikkunoiden puitteet ovat valkoiset. Suunnitelmat ja toteutunut rakennus näyttävät ulkopuolisen tarkastelun perusteella vastaavan toisiaan, kun jättää huomioimatta selvityksen perusteella tiedossa olevat myöhemmin tehdyt muutokset.

Veikko Kallion suunnittelema tehdasrakennus edustaa funktionalistista teollista arkkitehtuuria 1940-luvulta. Funktionalismin myötä oli luovuttu koristeellisista yksityiskohdista ja avoin pohjaratkaisu sopi hyvin teollisen tuotannon käyttötarkoitukseen. Ensimmäisen suunnitelman kattomuoto olisi johdattanut arkkitehtuuria enemmän pohjoismaisen klassisimmin suuntaan, mutta rakennukseen toteutettiin jälkimmäisen suunnitelman mukaan tasakatto, joka sitoo rakennuksen arkkitehtuuria yhteen lähiympäristössä sijaitsevien aiemmin valmistuneiden funkistalojen kanssa. Yhteistä esimerkiksi Tullinkulman rakennuksen

arkkitehtuurin (Harry W.Schreck v.1942) kanssa olivat rakennuksen muuta osaa korkeammat porrashuoneet, sisäänvedetty ullakkokerros ja rapatut julkisivut. Nauhaikkunat, joita oli käytetty mm. 1936 valmistuneessa SOK:n varastorakennuksessa, ei kuitenkaan suunniteltu tähän kohteeseen. Toteutettu ratkaisu takasi hyvän valonsaannin teollisen toiminnan tarpeisiin ja oli rakennusteknisesti yksinkertainen toteuttaa. Vaikka punatiili on tehdasrakennuksissa ollut yleisin julkisivupinta, ei rappaaminenkaan ollut mitenkään ennenkuulumatonta, etenkin ruutukaava-alueella. Aivan Tampereen teollistumisen alkuvaiheessa tehtaita rapattiin ja maalattiin, Kuusivoninkinen (v.1838) on tästä hyvä esimerkki. Veikko Kallion suunnittelema teollista kohteista esimerkiksi Satamakadun Sukkatehtaan laajennus (v.1942-44) on rapattu kadunpuoleisilta osilta⁴.

Vielä yksi mainittava arkkitehtoninen aihe Pinninkatu 45:n alkuperäisissä suunnitelmissa on sisäänkäyntikatos. Tullin varhaisemman vaiheen funkisrakennuksissa on laajojakin katosrakennelmia. Myös Kallio suunnitteli tehdasrakennukseensa pääsisäänkäynnin suojaksi rakennuksesta kaltevana ylös nousevan ulokekatoksen, joka selvästi merkitsee sisäänkäynnin paikan. Teräsbetonirakenteeseen perustuva arkkitehtonisesti luonteva ratkaisu jättää vapaata tilaa ohikulkijoille suoraan katuun rajautuvassa rakennuksessa.

4 Lytinen, Hanna: Satamakadun sukkatehdas - Tampereen sosiaalivirastotalon, ent. Suomen Trikoon sukkatehtaan rakennushistoriallinen selvitys, Kaakinmaa 837-106-93-38, 2009.
<http://docplayer.fi/737793-Tampereen-sosiaalivirastotalon-ent-suomen-trikoon-sukkatehtaan-rakennushistoriallinen-selvitys-kaakinmaa-837-106-93-38.html>.

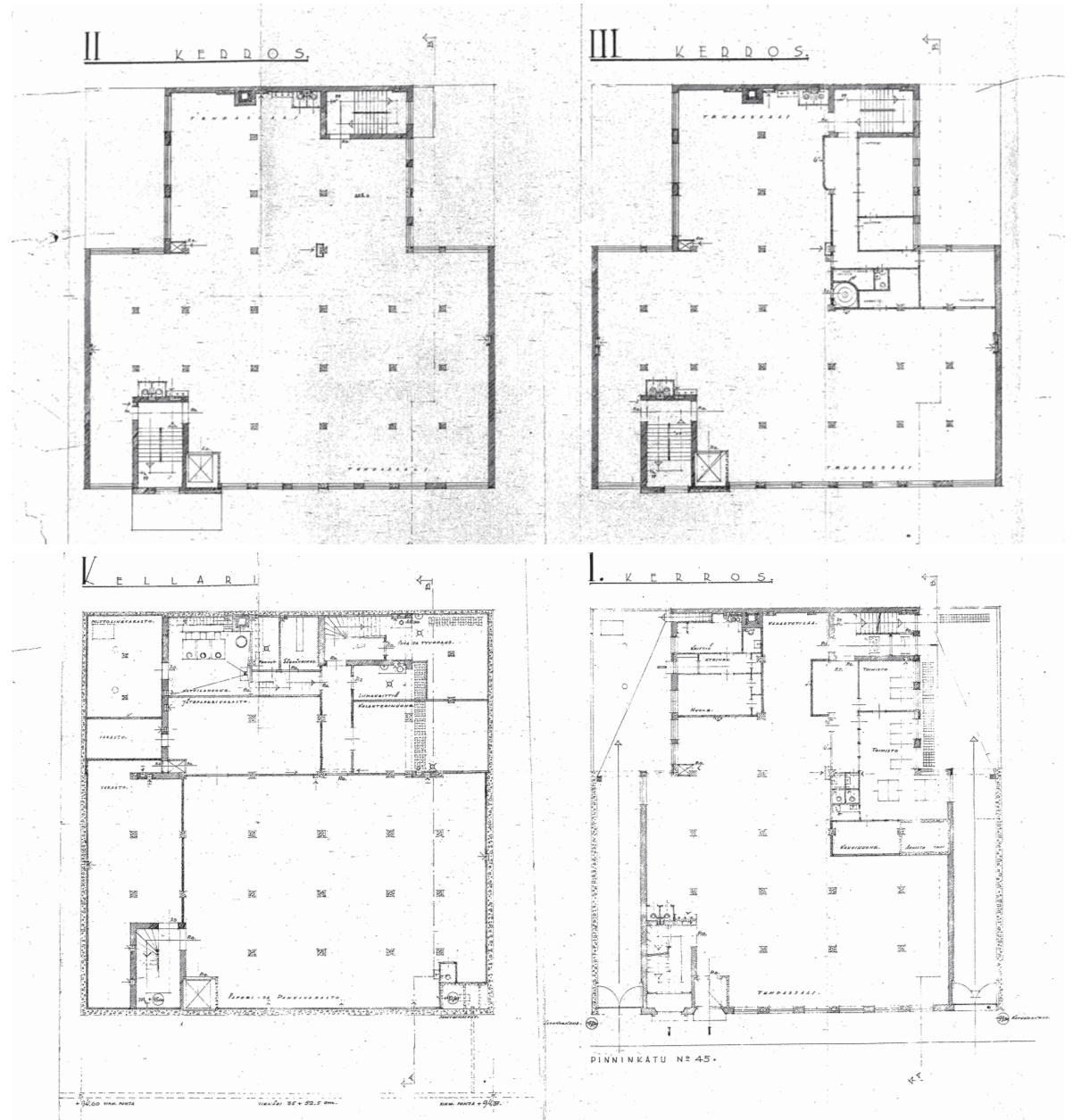


Veikko Kallio v.1950, tehdasrakennus, julkisivu ja leikkaus, pienennös 1:500, TRA.

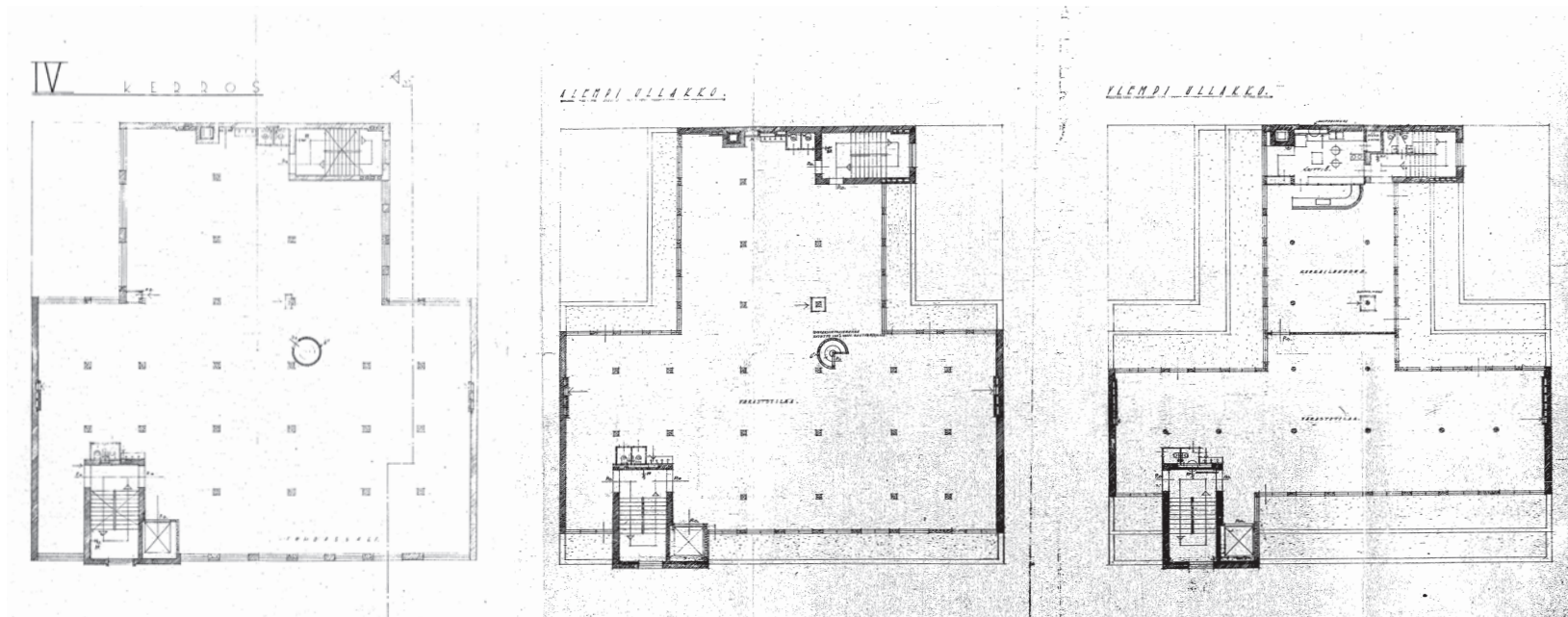


Raunio, Jukka 1948. Tampereen museoiden kuva-arkisto, kokoelma: Aamulehti.

Rakennusvaiheesta löytyi tämän selvityksen yhteydessä yksi valokuva vuodelta 1948. Aamulehden kokoelmiin kuuluvassa kuvassa rakennuksen ulkoseinien muuraustyöt on saatettu valmiiksi. Tästä voidaan päätellä, että vuoden 1950 rakennuslupapiirustukset ovat oletettavasti ns. loppupiirustukset ja vastaavat toteutusta. Vaatturien keskuspuhimo Oy, joka omisti kiinteistön pitkään, perustettiin v.1949 ja ajoittuu rakennuksen valmistumisen aikoihin.



Veikko Kallio v. 1950, tehdasrakennus, pohjapiirustukset, pienennös 1:500, TRA.



Veikko Kallio v.1950, tehdasrakennus, pohjapiirustukset, pienennös 1:500, TRA.

MUUTOKSET 1971-2004

Tässä kappaleessa käsitellään tontilla ja rakennuksessa tehdyt muutokset, jotka käyvät ilmi rakennuslupapaperuksista.

Vuonna 1971 haettiin rakennuslupa käyttötarkoituksella, jossa osa 1.kerros tehdassalista ja 2.kerros kokonaisuudessaan muutetaan majoitustiloiksi Kurssikoti ky:lle. Muutoksen suunnitteli Rakennus- ja suunnittelutoimisto Eero Helenius ky. Vuonna 1974 sama suunnittelija laati piirustukset, joissa kaikkiin muihin paitsi 2.kerrokseen haettiin käyttötarkoituksella liiketilaksi. Ullakkokerrokseen tuli varastotilaa. Hissin ulko-ovi muurattiin umpeen ja julkisivurappauksia korjattiin. Vuoden 1974 suunnitelmassa päätyjen tiilipinnat suunniteltiin tasoitettavan ja koko rakennuksen ulkoseinäpinnat maalattavan. Alkuperäisissä suunnitelmissä päätyjulkisivuja ei ollut esitetty, ja jos silloinen umpikorttelikaava olisi toteutunut, olisivat päädyt jääneet piiloon, kun naapuritonteille rakennetaan. Vuoteen 1974 mennessä naapuritontit oli jo rakennettu eri periaattein. Yliopistonkatu 46:n tontin rajautuva pääty rapattiin tässä muutoksessa. Vuoden 1974 suunnitelmissa mainitaan, että rakennuksen vesi- ja viemärijohtoverkostot uusitaan sekä rakennus varustetaan koneellisella ilmanvaihtojärjestelmällä.

Vuonna 1980 on haettu rakennuslupa muutokselle, jossa rakennus muutettaisiin opetuskäyttöön Rudolf Steiner-koululle. Muutokset

eivät toteutuneet sellaisenaan, vaan vuosina 1983-1987 haettiin useita rakennuslupia muutoksille, joissa tehdastiloja muutettaisiin toimisto-/liiketilaksi ja edelleen niihin tehtiin muutoksia. Muutoksiin liittyi tyypillisesti keittiö-, wc- ja suihku-tilojen rakentamista, väliseinämuutoksia ja kellariin suunniteltiin autoluiska ja -paikoitusta. Neljänteen kerrokseen tuli studio- sekä tanssitilaa sisältävä kerho- huoneisto. Vuoden 1984 lopussa haettiin rakennuslupa 1.kerrokseen sali- ja tanssilalle. Vuonna 1987 suunniteltiin muutos, joka vaikutti rakennuksen Pinninkadun julkisivuun. Rakennuksen alkuperäinen sisäänkäyntikatos purettiin ja uusi sisäänkäynti rakennettiin porrashuoneen oikealle puolelle. Uuden sisäänkäynnin yhteyteen tehtiin 1.kerros korkuinen portaittain nouseva alumiini-lasi-osuus, 1980-luvun postmodernissa hengessä. Uusin muutossuunnitelma on vuodelta 2004 ja koskee 1.kerros sisäisiä tilamuutoksia. Pinninkadun uuden sisäänkäynnin yhteyteen on lisätty kuumasinkitystä teräksestä valmistettu luiska.

Tehdyt muutokset eivät ole juurikaan muuttaneet rakennuksen luonnetta kaupunkikuvassa. Alkuperäinen sisäänkäyntikatos on purettu ja varsinainen sisäänkäynti ei ole enää korkean, julkisivusta komeasti erottuvan porrashuoneen kohdalla. Sisäpuolella muutokset ovat olleet suurempia, esimerkiksi yhdessä kerroksessa ei ole jäljellä alkuperäistä, avonaista tehdassalia, vaan tilat on jaettu väliseinien pieniin osiin.



Sisäänkäynti v.2016.

KOHTEEN NYKYTILA

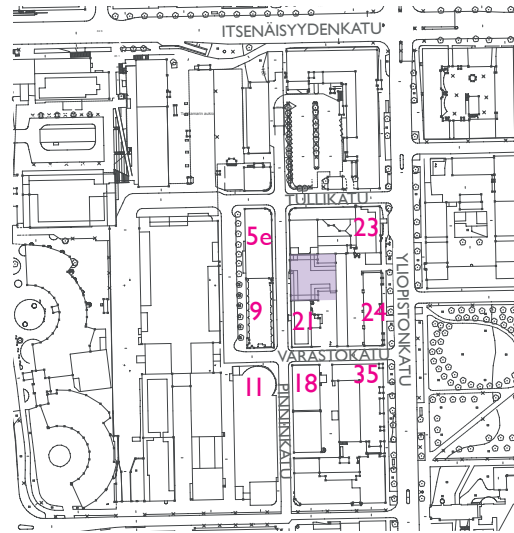
YLEISTÄ

Tämän kappaleen havainnot perustuvat 1.10.2016 tehtyyn käyntiin tontilla ja lähiympäristössä, jolloin valokuvattiin rakennuksen julkisivut ja naapurirakennuksia, sekä havainnoitiin tehtyjä muutoksia ja säilyneitä rakennusosia. Rakennusta ei ole tarkistusmitattu inventoinnin yhteydessä. Selvitys on laadittu arkisto-, valokuva- ja piirustuslähteiden pohjalta. Rakennuksen sisäpuolisia ei ole inventoitu. Nykytilanteen osalta tässä luvussa käsitellään rakennuksen ominaisuuksia suhteessa eri käyttötarkoituksiin. Naapurirakennukset esitellään valokuvin.

NAAPURIRAKENNUKSET

Rakennusluettelo on esitetty selvityksen sivulla 10 ja naapurirakennusten historiaa on käsitelty kappaleissa *Korttelin rakentumisvaiheet 1900-1959 (s.16)* sekä *Korttelin rakentumisvaiheet 1960- (s.22)*. Rakennusluettelossa on mainittu suunnitteluvuosi, suunnittelija ja rakennusvuodet. Naapurirakennusten nykytila esitellään valokuvin tässä luvussa. Valokuvien yhteydessä esitetyt rakennusten numerot viittaavat rakennusluetteloon.

5e	Tullinkulma
9	KOY Hammareeni
11	Pysäköintitalo
18	Lääketehdas Starin laajennus
21	Hämeen kenkätehdas, Pinninkatu 47
23	Hotellirakennus Holiday Inn
24	Yliopistonkatu 46
35	Yliopistonkatu 50



Sijaintikaavio. Kohdetontti Pinninkatu 47 väritetty.

Näkymä Yliopistonkadulta Pinninkatu 46:n (24) ja hotellirakennuksen (23) välistä kohti Pinninkatu 45 - rakennusta. 1960-luvun alussa valmistunutta asuinkerrostaloa korjataan syksyllä 2016.





Hotellirakennus (23) Yliopistonkadulta (vas.ylä), Tullikadulta (oik.ylä) ja Pinninkadulta (oik.ala).





Hämeen kenkätehdas eli Pinninkatu 47 (21).



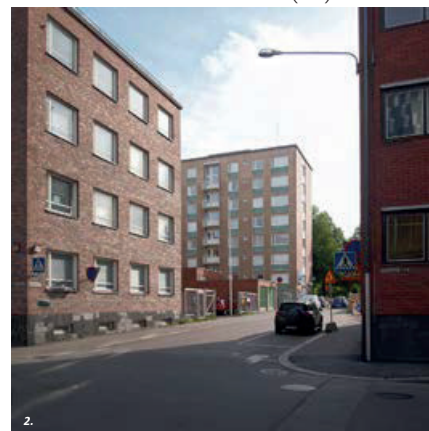
Edessä vasemmalla pysäköintitalon (11) kulmaa ja oikealla Lääketehtas Starin laajennus (18).
Taaempana vasemmalla KOY Hammareeni (9) ja oikealla Hämeen kenkätehdas (21).



Vasemmalla liike-/asuin kerrostalo Yliopistonkatu 50 (35).



Yliopistonkatu 46 (24)sisäpihaa ja autotallirakennus, taaempana Yliopistonkatu 50 (35) julkisivua sekä Lääketehtas Starin laajennus (18).



Vasemmalla Hämeen kenkätehtaan (21) pääty ja Yliopistonkatu 46:n (24)piha-
julkisivu. Oikealla Yliopistonkatu 46 Yliopistonkadulta kuvattuna. Kuvien lähde:
Yleissuunnitelman analyysiraportti 22.2.2016.



NYKYTILANNE JA SOVELTUVUUS ERI KÄYTTÖTARKOITUKSIIN

Rakennus on osoittautunut kestäväksi, mistä kertoo esimerkiksi vähäiset tehdyt ulkopuoliset muutokset ja korjaukset. Järjestelmällinen ikkuna-aukotus ja avoin pohjakaava ovat mahdollistaneet usean erilaisen toiminnan rakennuksen historiassa. Pilarien keskilinjojen välinen etäisyys on 4-5 metriä, mikä mahdollistaa tilojen muokkaamisen moneen käyttötarkoitukseen myös jatkossa.

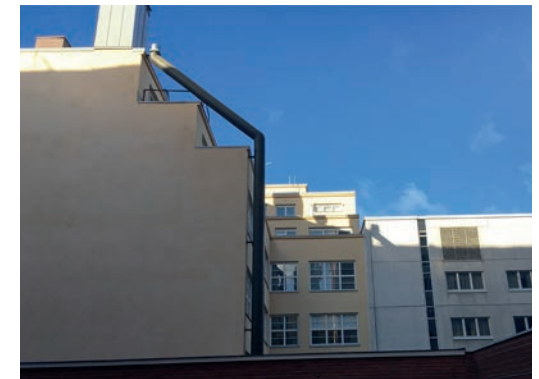
Yli 18 metriä syvä runko on kuitenkin haaste luonnonvalon saamiseksi rakennuksen keskiosaan. Käyttötarkoitus, jossa olisi tarve laajalle avoimelle tilalle, soveltuisi parhaiten tähän rakennukseen. Yksi rakennuksen käyttöön vaikuttava ominaisuus on rakennuksen 1.kerroksen lattiatason sijoittuminen katutasen yläpuolelle.

Rakennukseen on viimeisimmäksi tehty muutoksia, jotka koskevat tilojen käyttämistä toimistona. Toimistotilojen osalta tarjonta on kuitenkin runsasta Tullin alueella esimerkiksi 2000-luvulla rakennetuissa suurissa rakennuskokonaisuuksissa. Myös myymälä- ja liiketilaa on tarjolla lähialueella mm. Tullintorin kauppakeskuksessa.

Tullin yleissuunnitelmassa¹ alueelle on suunniteltu hybridirakennuksia, joissa alin kerros varattaisiin liiketoiminnalle, ylemmäs tulisi toimisto- ja työtiloja ja asunnot sijoittuisivat korkeimmalle. Pinninkatu 45:n rakennus mahdollistaisi sen jakamisen niin pieniin tiloihin kuin laajempiin kokonaisuuksiin, joten eri käyttötarkoitusten yhdistäminen on mahdollista, jos sopivat käyttäjät löytyisivät. Yksi Tullin alueen erityispiirre on kulttuuri- ja koulutustarjonnan painottuminen alueelle, millä saattaa olla merkitystä hybridikäytön ideoinnissa.

Asumiselle on keskustan alueella varmaa kysyntää ja yliopiston läheisyys kiinnostaisi etenkin opiskelijoita. Samassa korttelissa sijaitsee jo sekä asuinkerrostalo- että hotellirakennus. Lisäämällä kortteliin asumista voitaisiin hyödyntää mahdollisuus tehdä sisäpihasta asumisen kannalta viihtyisämpi koko korttelin kiinteistöjen yhteisellä suunnitelmalla. Jos Pinninkatu 45:n rakennukseen suunnitellaan asuntoja, tulee huomioida miten rakennuksen sisintä osaa käytetään. Syvälle rakennusrunkoon on joko sijoitettava muuta kuin varsinaista asuintilaa tai keksittävä ratkaisu, joka parantaa sisäosien viihtyisyyttä tai lisää niiden luonnonvalon saantia.

¹ Tullin alueen yleissuunnitelma, suunnitelmaraportti 22.2.2016 <http://www.tampere.fi/tampereen-kaupunki/projektit/keskustahanke/tullin-alue.html>, Tampereen kaupunki, Arkkitehdit MY, SITO 2016.



KRONOLOGINEN TAULUKKO

Rakennusvaiheet ja tehdyt muutokset

Vuosi (suunnittelu)	Suunnittelija	Tehty rakennus-/muutostyö
1946-50	rakennusinsinööri Veikko Kallio	Pinninkatu 45 uudisrakennus, alkuperäiset rakennuslupapiirustukset
1971-74	Rakennus- ja suunnittelutoimisto Eero Helenius ky	käyttötarkoituksenmuutos majoitus- ja liiketiloiksi, päätyjen rappaus, tavaransiirtokierukan purku
1980	Arkkitehtuuritoimisto Maarit ja Aarni Holttinen	käyttötarkoituksenmuutos opetustiloiksi, (ei toteutunut sellaisenaan)
1983	Matti Kivinen	Muutos 1.krs, uusi sisäänkäynti ja wc-tiloja
1984	arkkitehti SAFA Antti Tähtinen	Tilamuutoksia 1.-5.krs ja ullakko, kellariin autoluiska ja -paikoitus
1985	Tuija Ilves	Tilamuutos 1.krs
1985	arkkitehti SAFA Antti Tähtinen	Tilamuutos ullakkokrs
1986	MNK-rakennus Oy	Tilamuutoksia kellari-, 2.- 4.- ja 5.krs
1986	Arkkitehtuuritoimisto Eero Lahti ja Juha Koskela	Julkisivumuutoksia (mm.sisäänkäynti), tilamuutoksia 1.krs
2004	Arkkitehtitoimisto Tilatakomo Oy	Tilamuutoksia 1.krs

YHTEENVETO

RAKENNUKSEN ARVOT

Kohdetontille vuonna 1948 valmistunut tehdasrakennus kertoo tamperelaisen vaatetus- ja kenkäteollisuuden historiasta. Rakennus valmistui sotavuosien jälkeisenä talouden elpymisen aikana ja oli tehdaskäytössä 1950-60-luvuilla. Kun vaatetus- ja jalkineiteollisuus hiipuivat 1970-luvulta alkaen, rakennuksen käyttötarkoitus muuttui liike- ja toimistotilakäyttöön. Kohde on ollut kestävä sekä rakennusteknisesti että arkkitehtuurinsa puolesta. Avoin pohjakaava on mahdollistanut tilalliset muutokset eri toiminnolle ja rakennus sopii hyvin paikalleen tuoden oman lisänsä lähiympäristön useilta eri vuosikymmeniltä koostuvassa rakennuskannassa.

Tullin alueen kehitystä on leimannut rautatien läheisyys. Rakennus sitoutuu selväksi jatkoksi alueelle 1900-luvun alusta lähtien rakennetuille tulli-, varasto- ja tehdasrakennuksille. Kohteen on suunnitellut rakennusinsinööri Veikko Kallio, ja rakennuksessa on selviä funktionalistisia piirteitä, mutta teollisen arkkitehtuurin rationaalisuutta on esimerkiksi ikkuna-aukotuksessa. Rakennushistoriallisia arvoja punnitessa voidaan ajatella, että Pinninkatu 45 edustaa Tullin alueen rakennusten joukossa ajallista kerrostumaa 1930-40 funktisrakennusten jälkeen. Yhteisiä piirteitä niillä on paljon, mutta kohderakennusta suunniteltaessa oli siirrytty askelen verran rationaalisempaan suuntaan.

Rakennus on ulkopuolisilta osilta säilynyt melko alkuperäisenä, tosin esimerkiksi sisäänkäyntiin liittyvät muutokset eivät harmillisesti tue enää alkuperäistä arkkitehtonista ideaa. Rakennuksen sisäpuolella on tehty useita muutoksia, ja yksikään kerros ei ole enää alkuperäisen tehdaskäytön mukaista täysin avointa tilaa.

Tullin alueen pitkissä ja kapeissa kortteleissa yksittäisten rakennusten merkitys korostuu, koska paikoin rakennukset ovat kolmelta sivultaan katujen ympäröivät. Kohdetontin korttelia ympäröivät naapurirakennukset ovat pääosin 1980-luvulla tai sen jälkeen rakennettuja. Pinninkatu 45:n omassa korttelissa rakennuskanta on vaihtelevampi, ja sen sisällä Pinninkatu 45 toimii muistona Tullin alueen teollisesta historiasta ja on toisaalta rakennustaiteellisesti onnistunut sekä kiinnostava rakennus.

LOPUKSI

Rakennuksen tulevaa käyttöä ja rakennukseen mahdollisesti tehtäviä muutoksia mietittäessä tulee punnita edellä mainittuja rakennuksen historiallisia ja arkkitehtonisia arvoja. Tullin alueen yleissuunnitelmassa ideoitu rakennuksen korottaminen vaatii rakenneteknisen selvityksen ja arvioinnin korotuksen vaikutuksista rakennuksen olemassa oleviin osiin. Asuinkäytön lisääminen tontilla

olisi Tullin alueen yleissuunnitelman mukainen ratkaisu ja sopisi yhteen korttelissa olevien muiden rakennusten käyttötarkoituksen kanssa.

LÄHDELUETTELO

Käytetyt kirjalliset lähteet:

Nurmilo, Veikko 1993: Tampereen TeVaNaKe-teollisuus 1930-luvulta nykyaikaan, Tekniikan Tampere - tekniikka ja teollisuus Tampereen rakentajina. Tampere: Tampereen teknillinen seura 1993.

Rasila, Viljo; Santamäki, Lauri; Helin, Martti; Kanerva, Unto & Sirnö, Mauri 1984. Tampereen historia 2, 1840-luvulta vuoteen 1905. Tampere: Tampereen kaupunki.

Salminen, Veikko 1995. Kurkistus 1950-luvulle jolloin kenkätehtaat elivät nousukauttaan, Tammerkoski 1/1950.

Seppinen, Juhani 1989. Teollinen kenkä - tamperelaisen kenkäteollisuuden vaiheet. Tampere 1989: Tampereen kaupungin museolautakunnan julkaisuja 23.

Tammerkoski 7-8/1973.

Tampere on maamme kenkäteollisuuden keskus, Tampereen kenkätehtailijain nestor sekä Tampereen kenkätehtaita. Tammerkoski 6/1960.

Törmä, Mika: Aaltonen: kenkä- ja nahkateollisuutta 1889-1984, 2008. Emil Aaltosen Säätiön teollisen kulttuurin tutkimusrahoitus 2008.

Käytetyt piirustus- ja kuva-arkistot ja niiden lyhenteet:

Tampereen kaupungin maankäytön suunnittelun piirustusarkisto/ Frenckellin palvelupiste (TMA)

Tampereen kaupungin rakennusvalvonnan piirustusarkisto (TRA)

Tampereen museoiden valokuva-arkisto (TM)

Tampere-seura (TS)

Muut lähteet:

Lyytinen, Hanna: Satamakadun sukkatehdas - Tampereen sosiaalivirastotalon, ent. Suomen Trikoon sukkatehtaan rakennushistoriallinen selvitys, Kaakinmaa 837-106-93-38, 2009. <http://docplayer.fi/737793-Tampereen-sosiaalivirastotalon-ent-suomen-trikoon-sukkatehtaan-rakennushistoriallinen-selvitys-kaakinmaa-837-106-93-38.html>.

<http://www.tampere.fi/asuminen-ja-ymparisto/kaavoitus/yleiskaavoitus/keskustan-strateginen-osayleiskaava/selvitykset.html>

Tampereen alueen kartta- ja paikkatietopalvelut (kartat.tampere.fi) (TK)

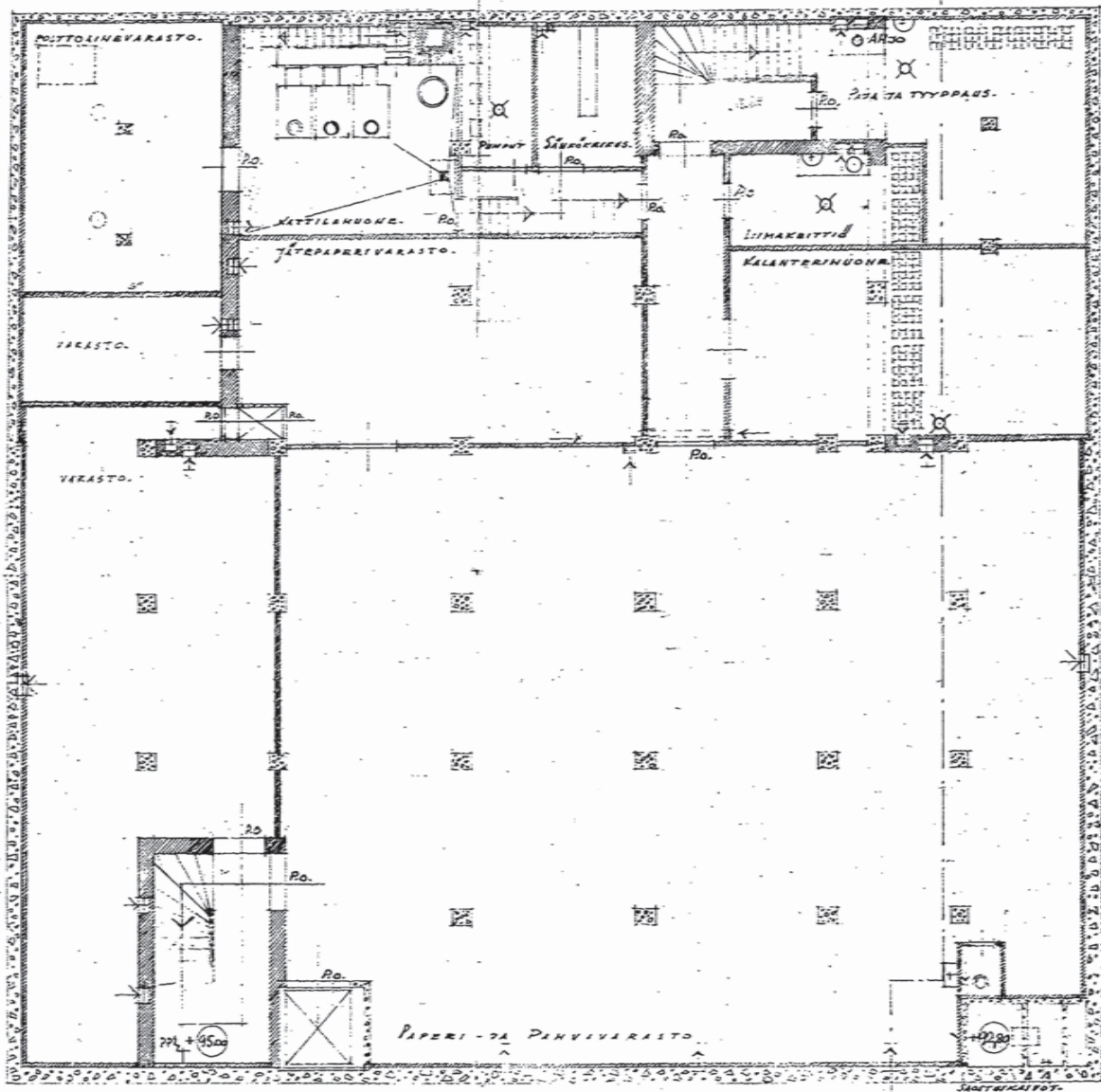
Tampereen keskustan rakennettu kulttuuriympäristö 2012, Liite 1. Arvokkaat rakennetut kulttuuriympäristöt. Tampereen kaupunki, A-Insinöörit Suunnittelu Oy 2012.

Tullin alueen yleissuunnitelma, analyysiraportti 22.2.2016. Tampereen kaupunki, Sito Oy, Arkkitehdit MY Oy 2016. <http://www.tampere.fi/tampereen-kaupunki/projektit/keskustahanke/tullin-alue.html>

Tullin alueen yleissuunnitelma, suunnitelmaraportti 22.2.2016, Tampereen kaupunki, Arkkitehdit MY, SITO 2016. <http://www.tampere.fi/tampereen-kaupunki/projektit/keskustahanke/tullin-alue.html>

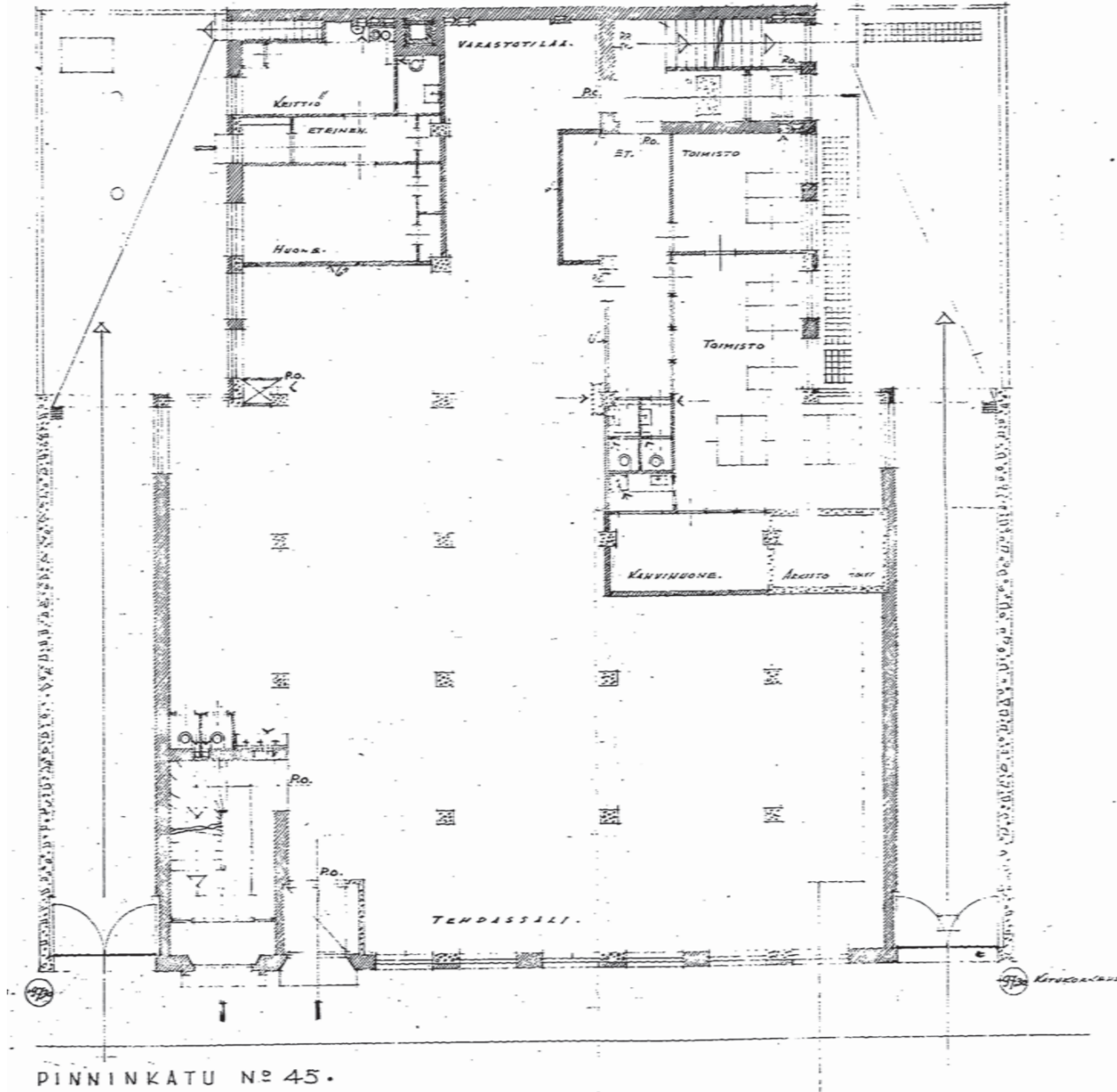
LIITEPIIRUSTUKSET

KELLARI

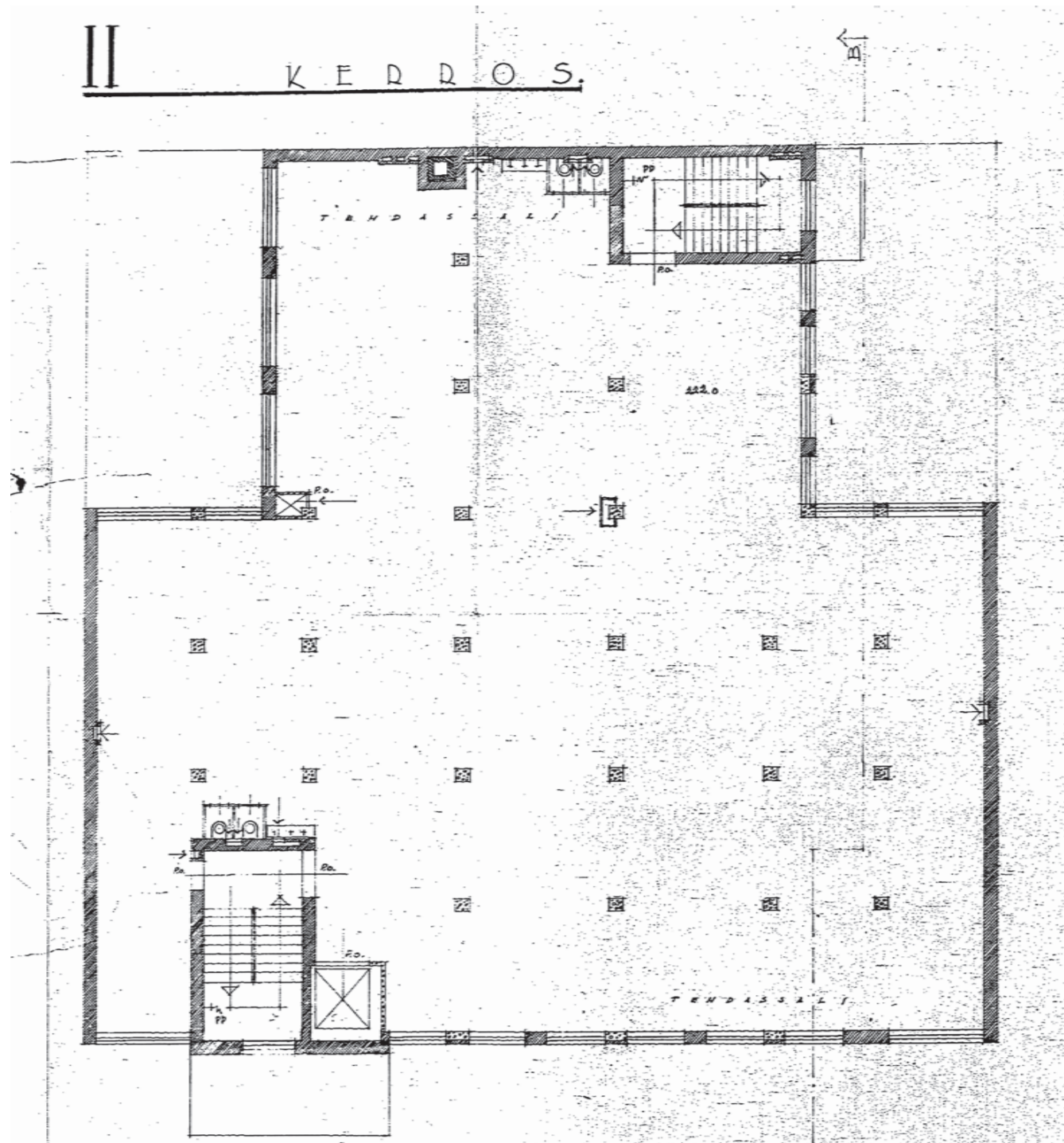


Rakennusinsinööri Veikko Kallio v.1950, pohjapiirustus kellari, pienennös 1:200. TRA.

I. KERROS.

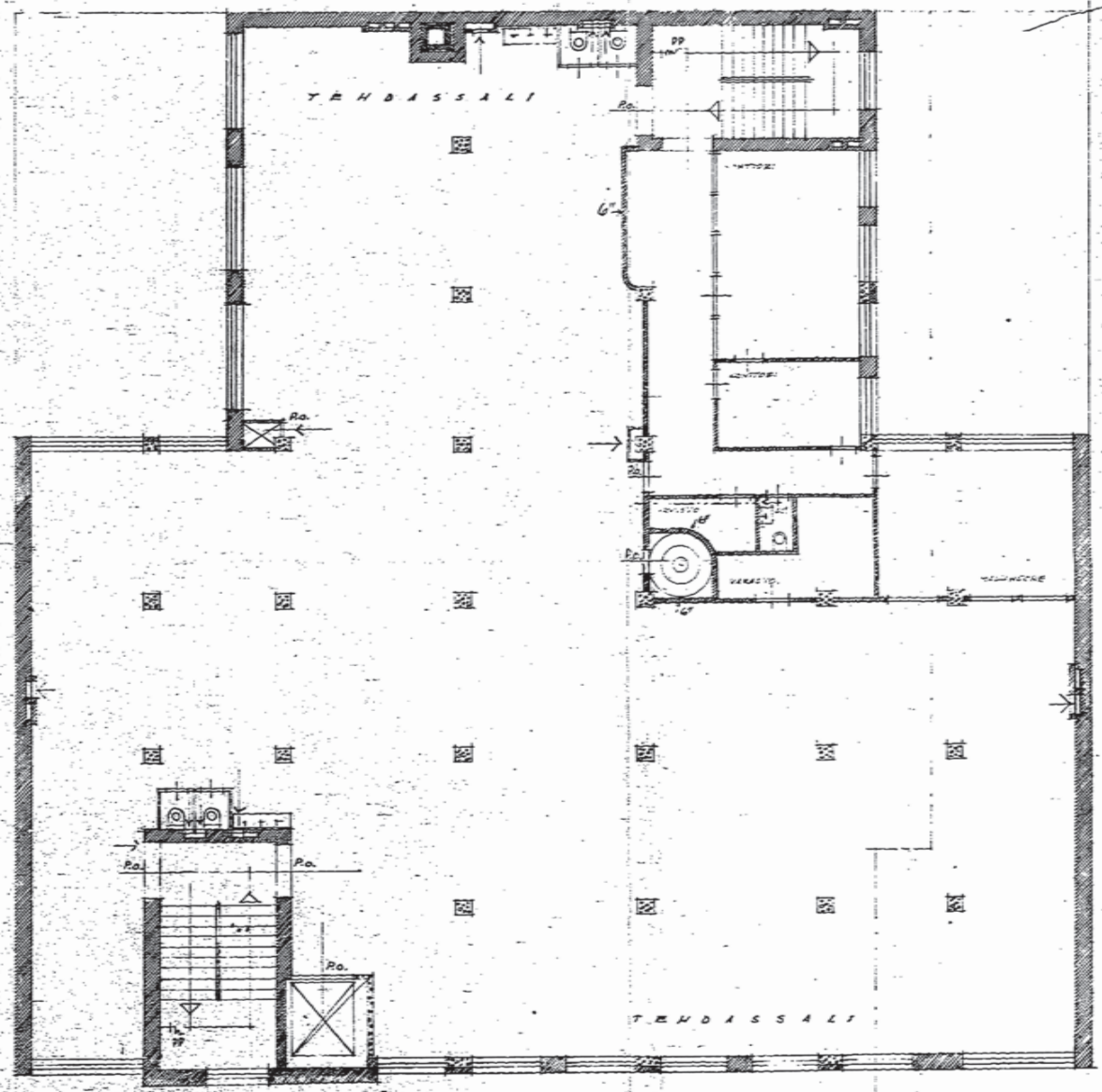


Rakennusinsinööri Veikko Kallio v.1950, pohjapiirustus I.krs, pienennös 1:200. TRA.



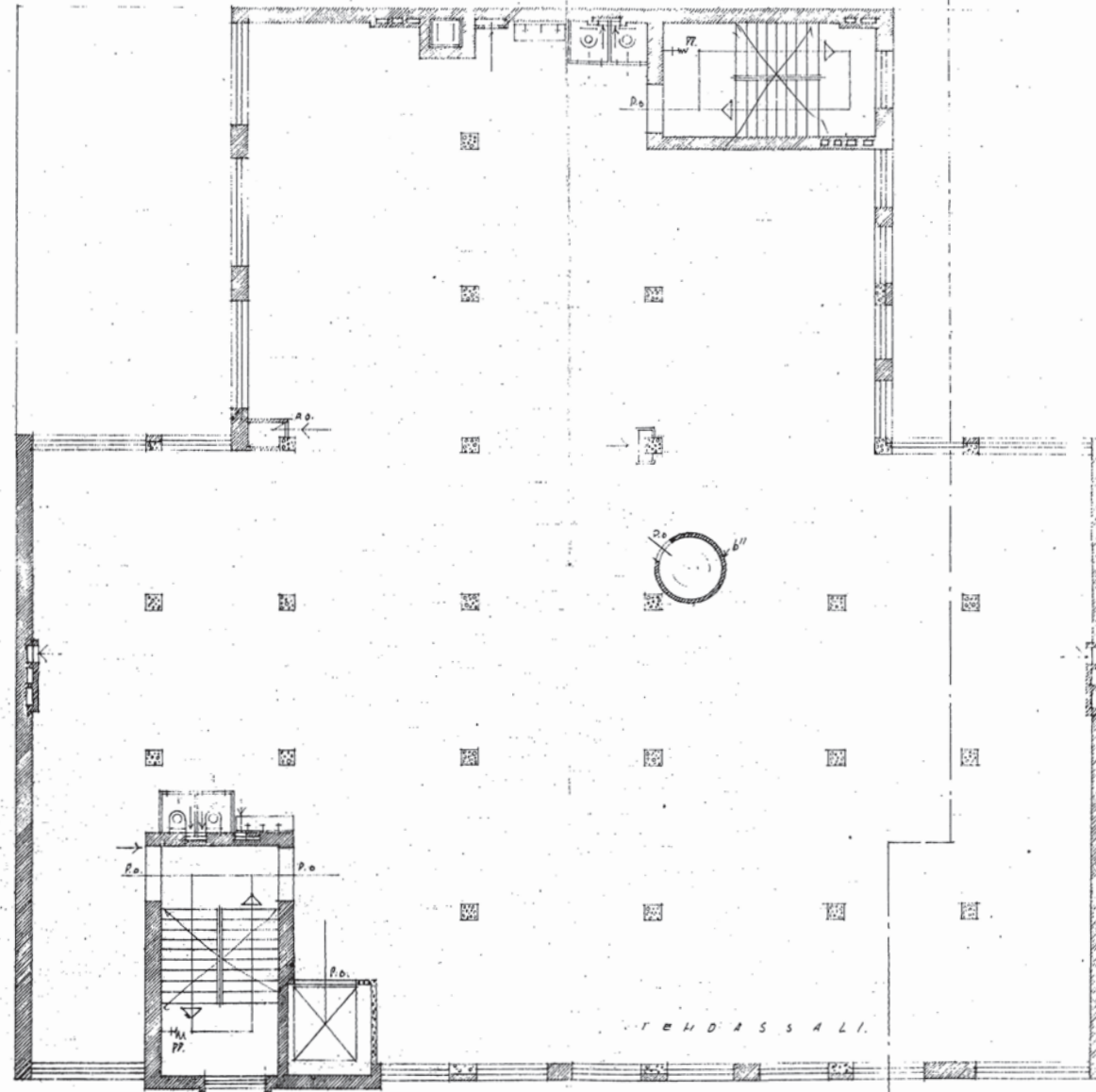
Rakennusinsinööri Veikko Kallio v.1950, pohjapiirustus 2.krs, pienennös 1:200. TRA.

III K E R D O S.



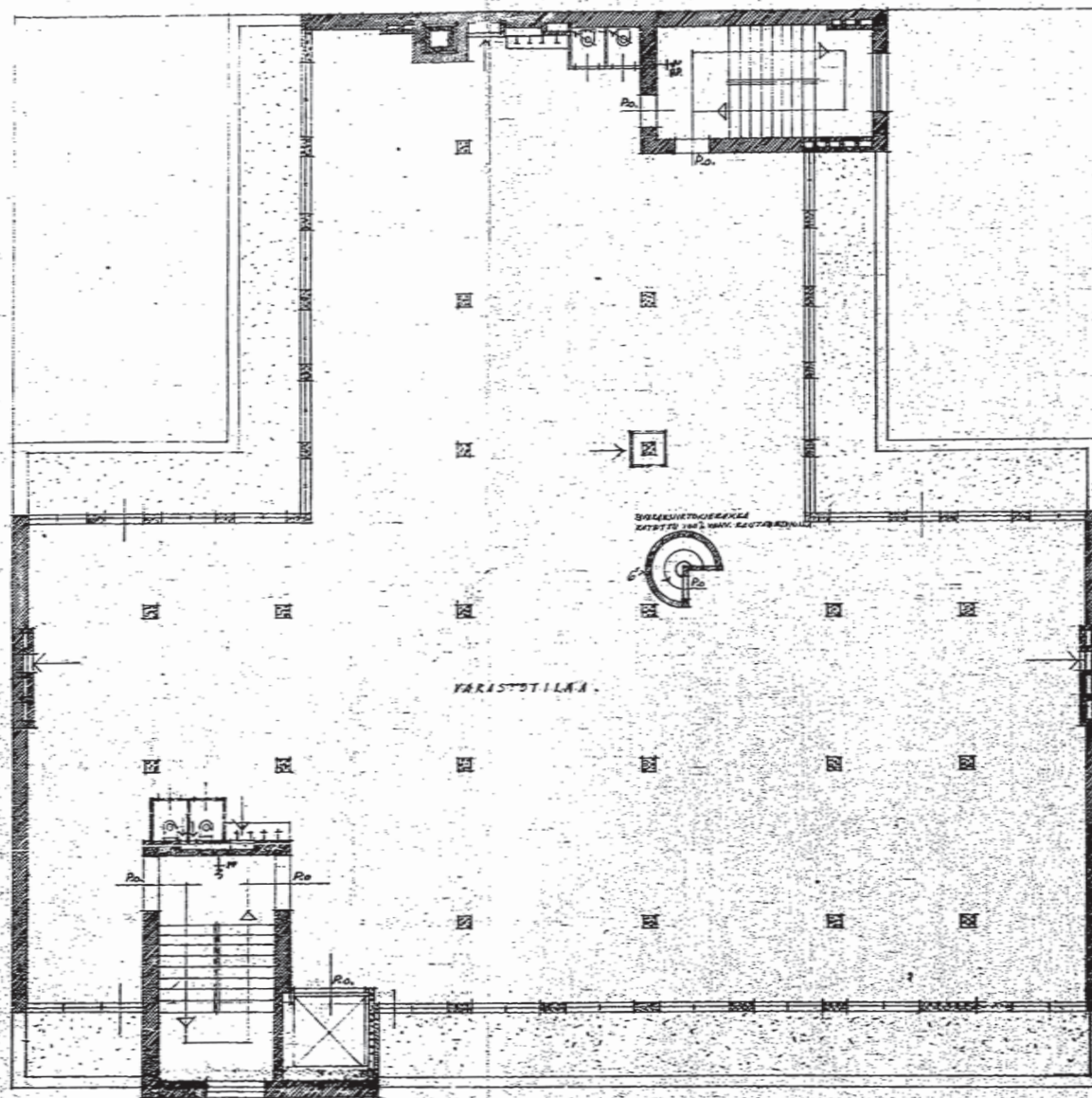
Rakennusinsinööri Veikko Kallio v.1950, pohjapiirustus 3.krs, pienennös 1:200. TRA.

IV KERROS



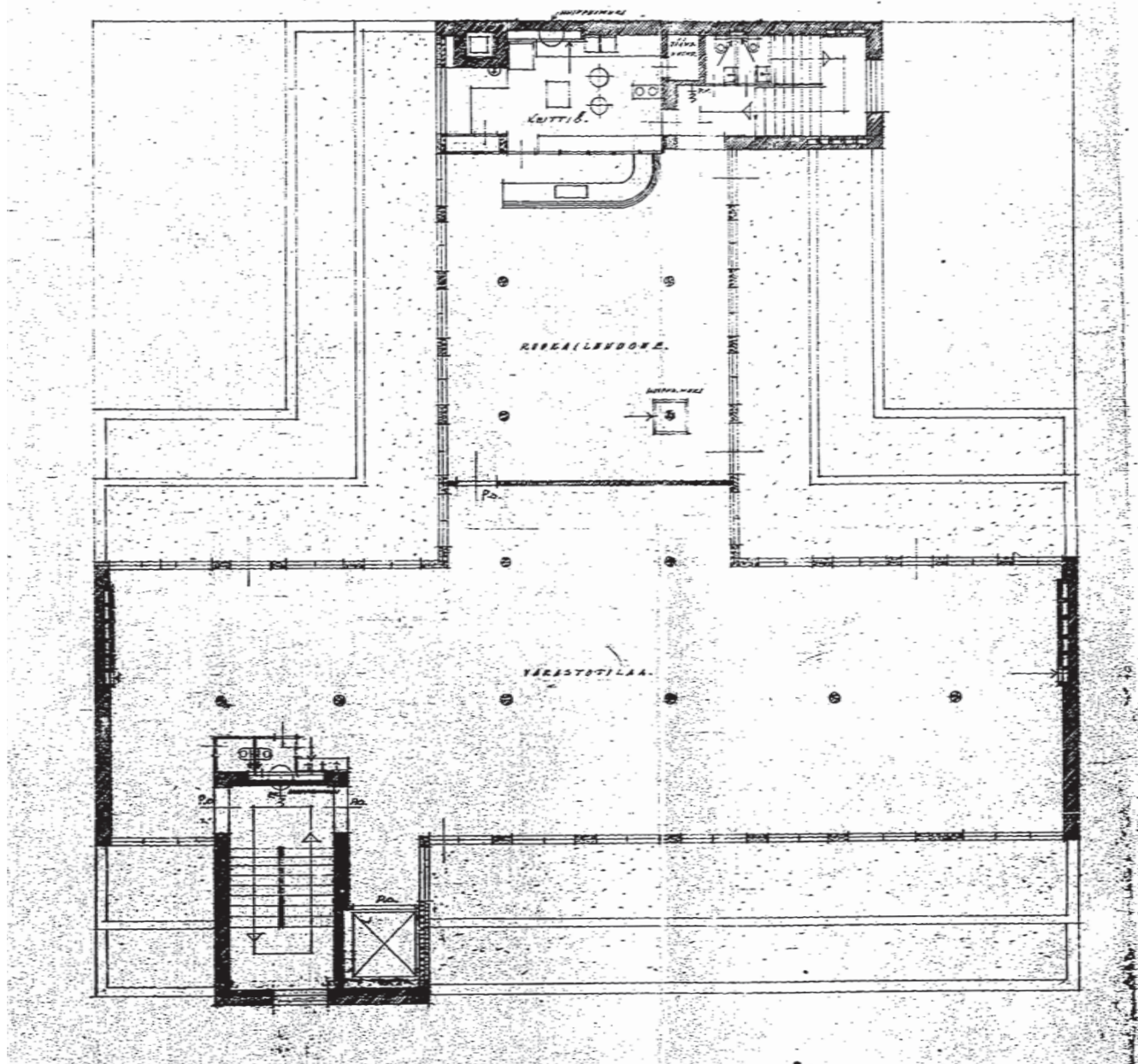
Rakennusinsinööri Veikko Kallio 1950, pohjapiirustus 4.krs, pienennös 1:200. TRA.

ALEMPI ULLAKKO.

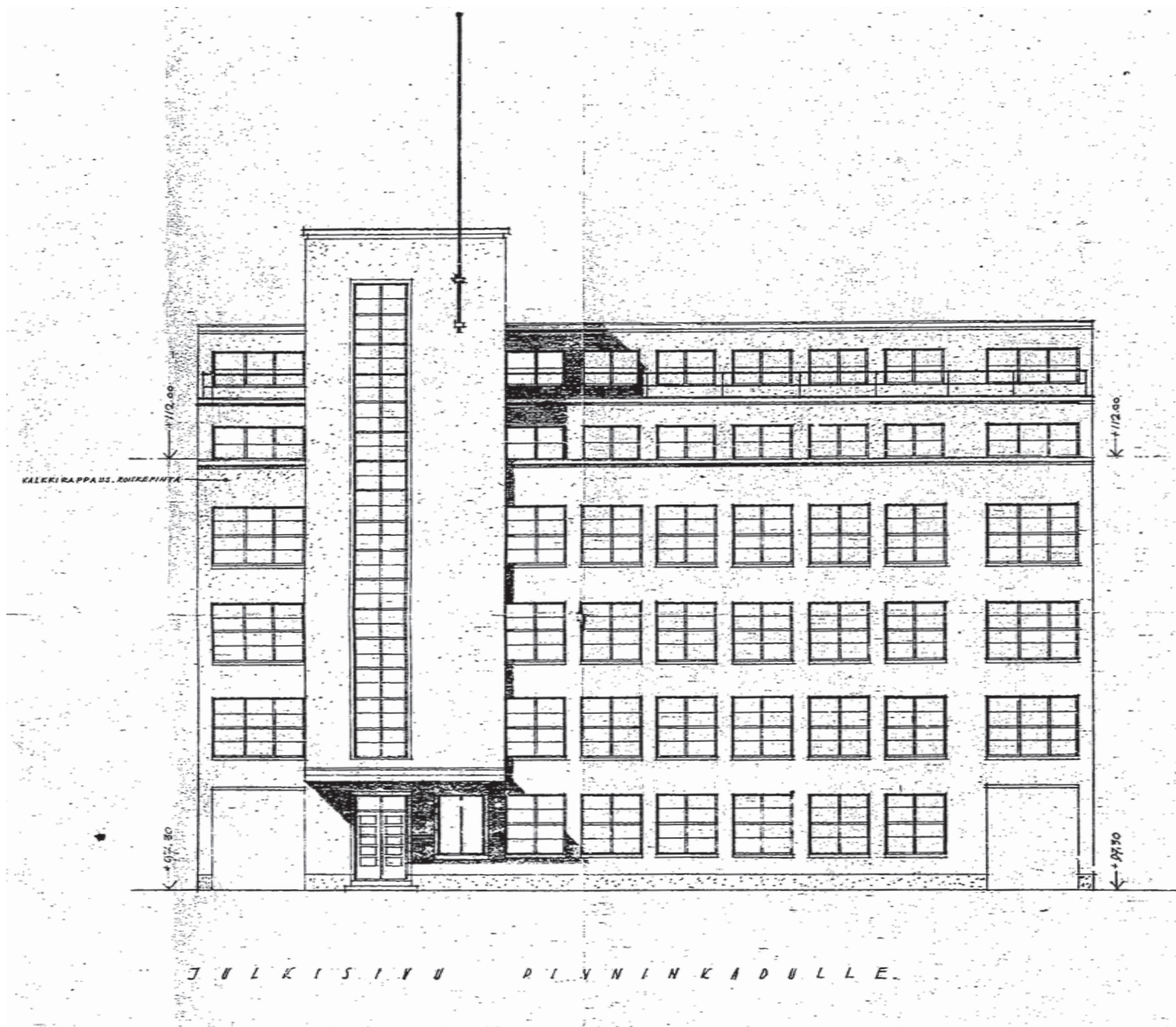


Rakennusinsinööri Veikko Kallio v.1950, pohjapiirustus 5.krs, piennös 1:200. TRA.

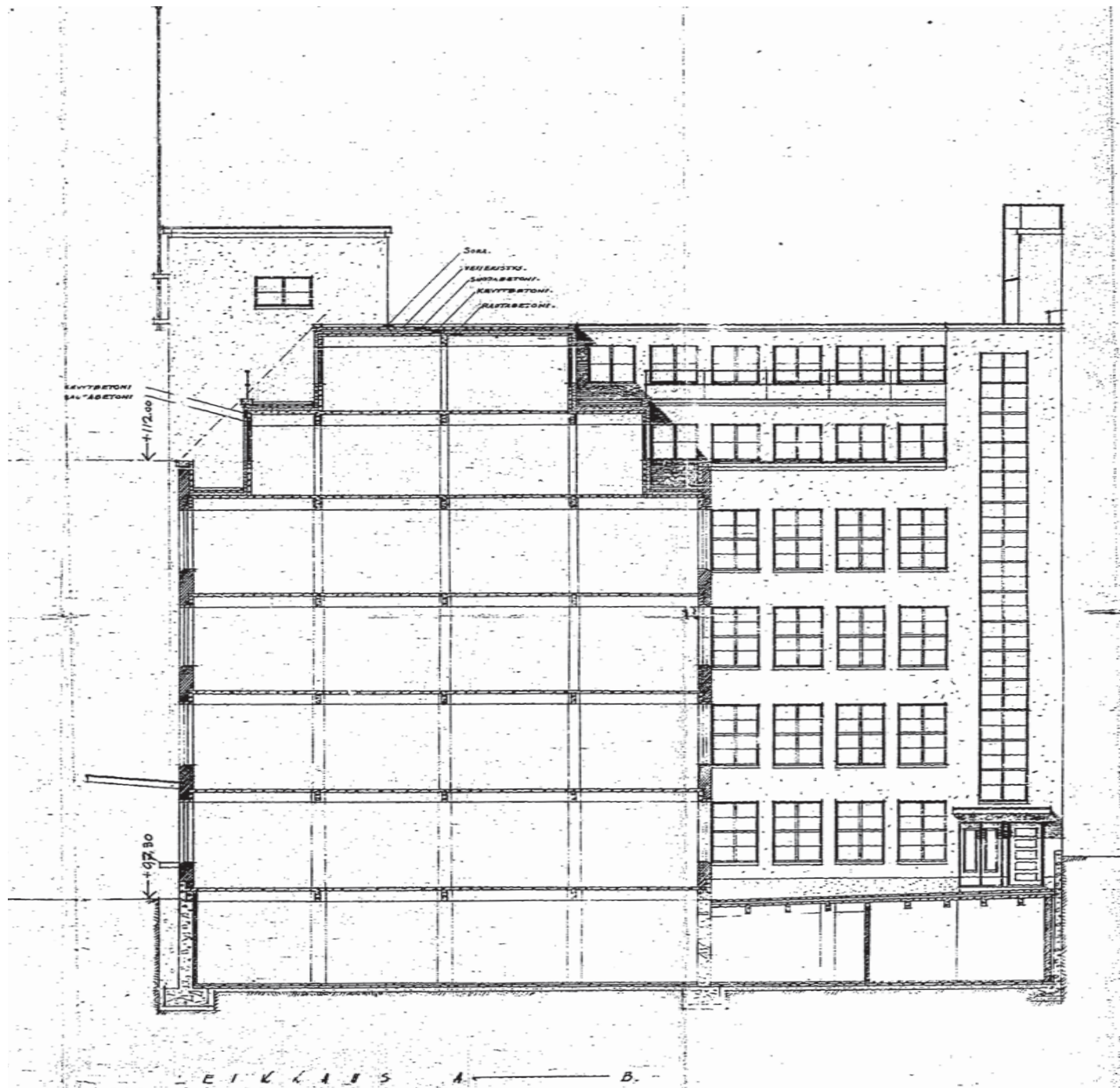
YLEMPI ULLAKKO.



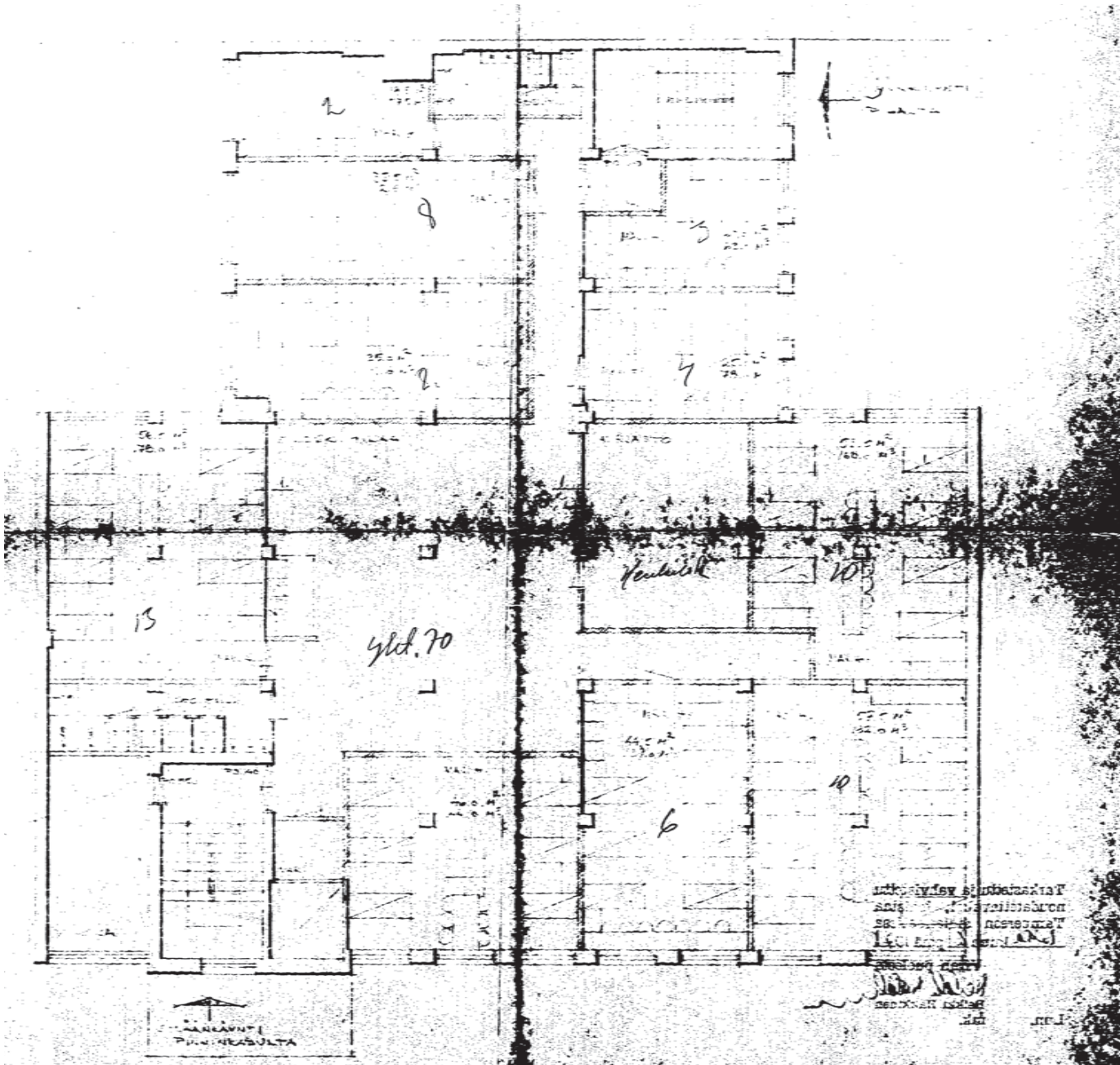
Rakennusinsinööri Veikko Kallio v.1950, pohjapiirustus ullakkokrs, pienennös 1:200. TRA.



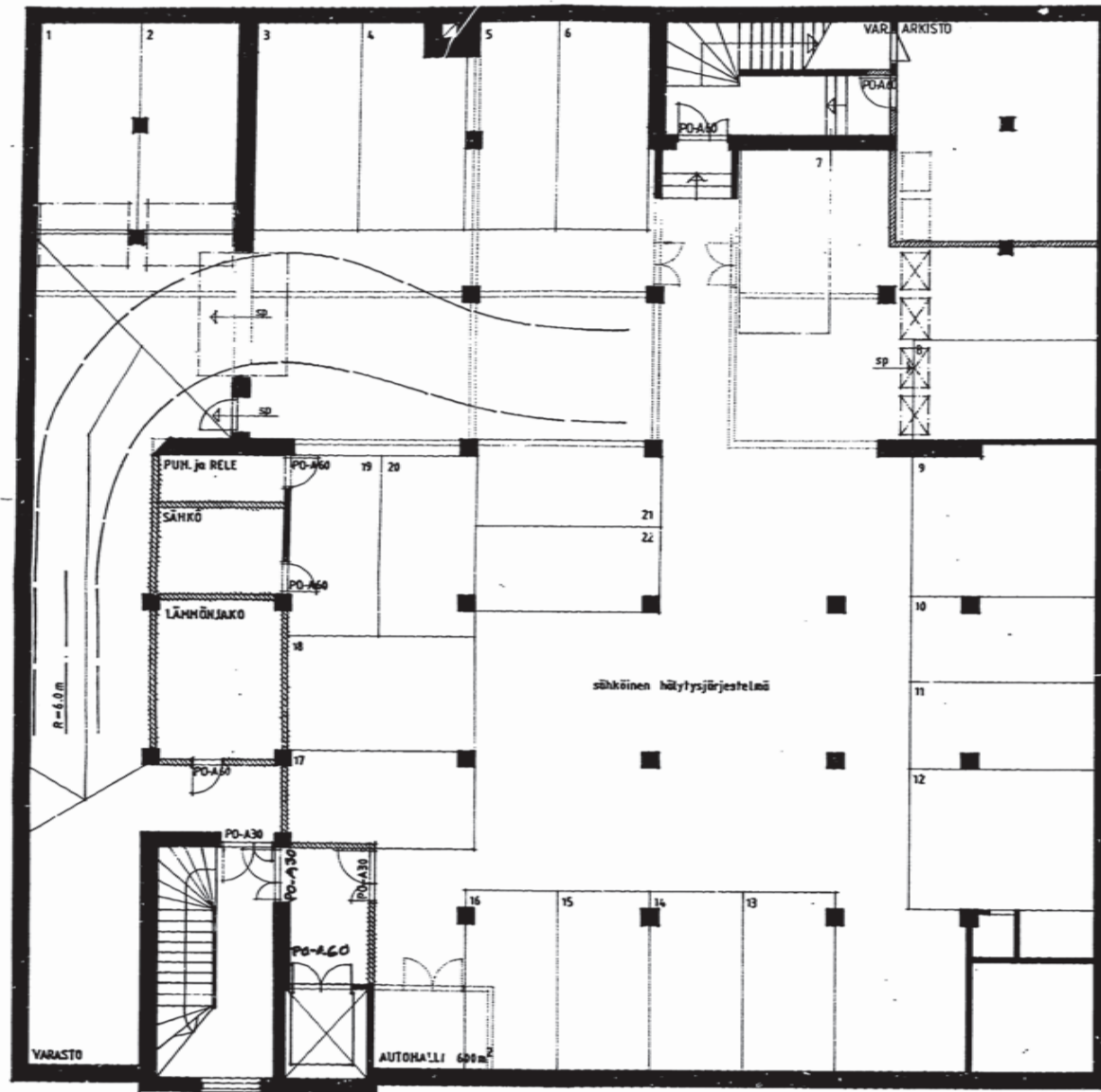
Rakennusinsinööri Veikko Kallio v.1950, julkisivu, pienennös 1:200. TRA.



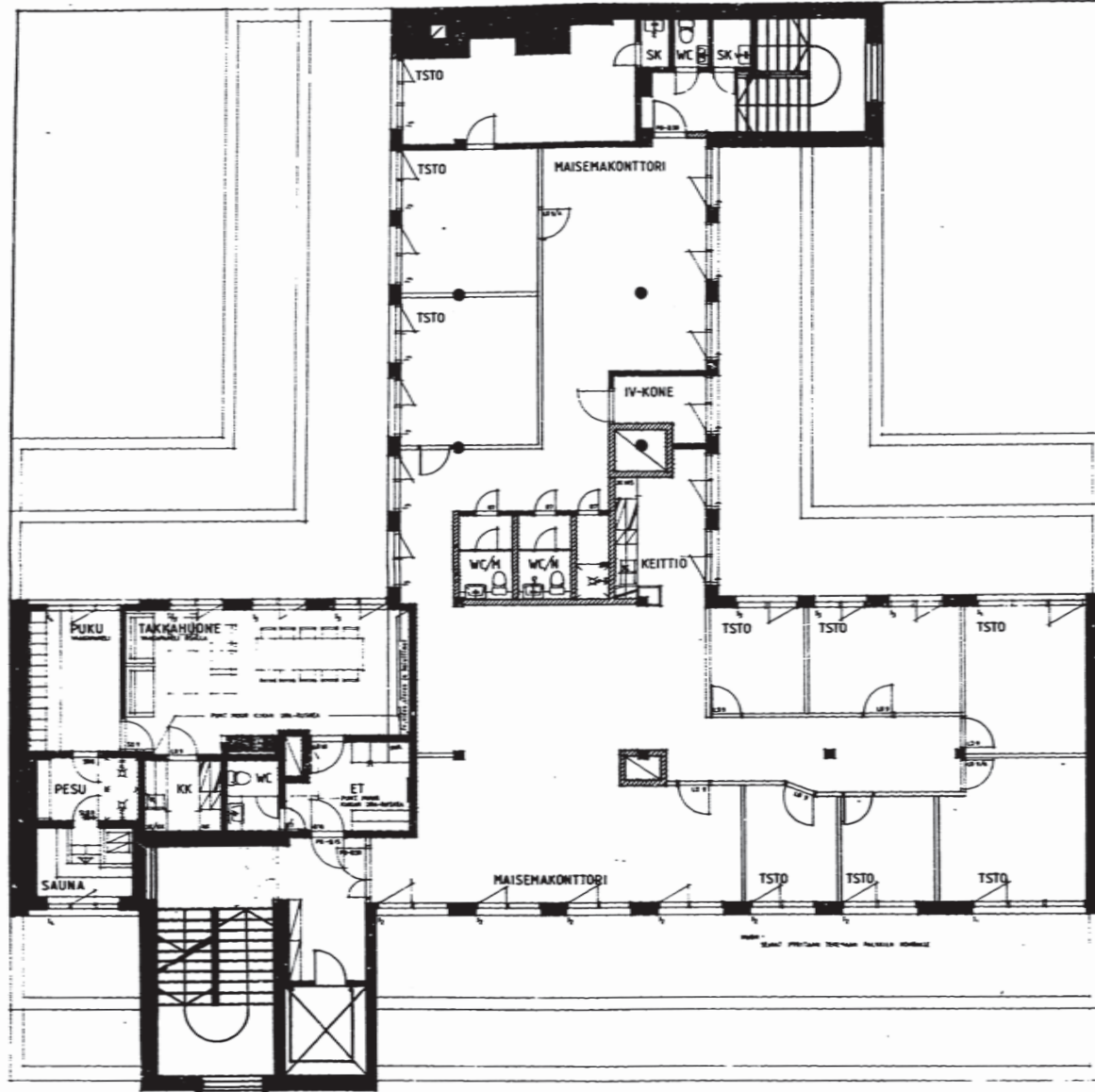
Rakennusinsinööri Veikko Kallio v.1950, leikkaus, piennös 1:200. TRA.



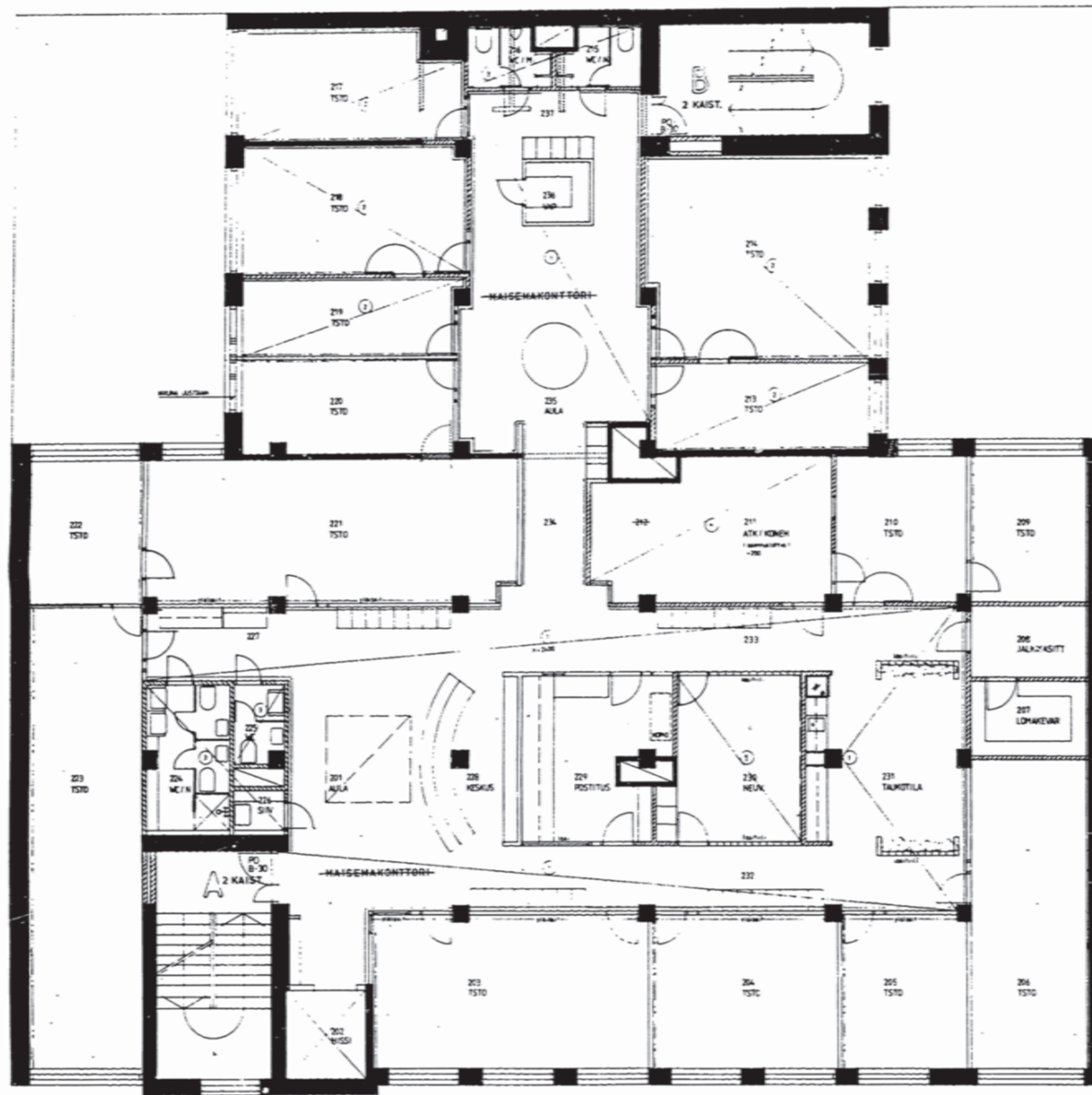
Ensimmäinen käyttötarkoituksenmuutos (majoitustilat). Eero Helenius ky v.1950, pohjapiirustus 2.krs, piennös 1:200. TRA.



Muutos. Arkkitehti SAFA Antti Tähtinen v.1983, pohjapiirustus kellarin, pienennös 1:200. TRA.



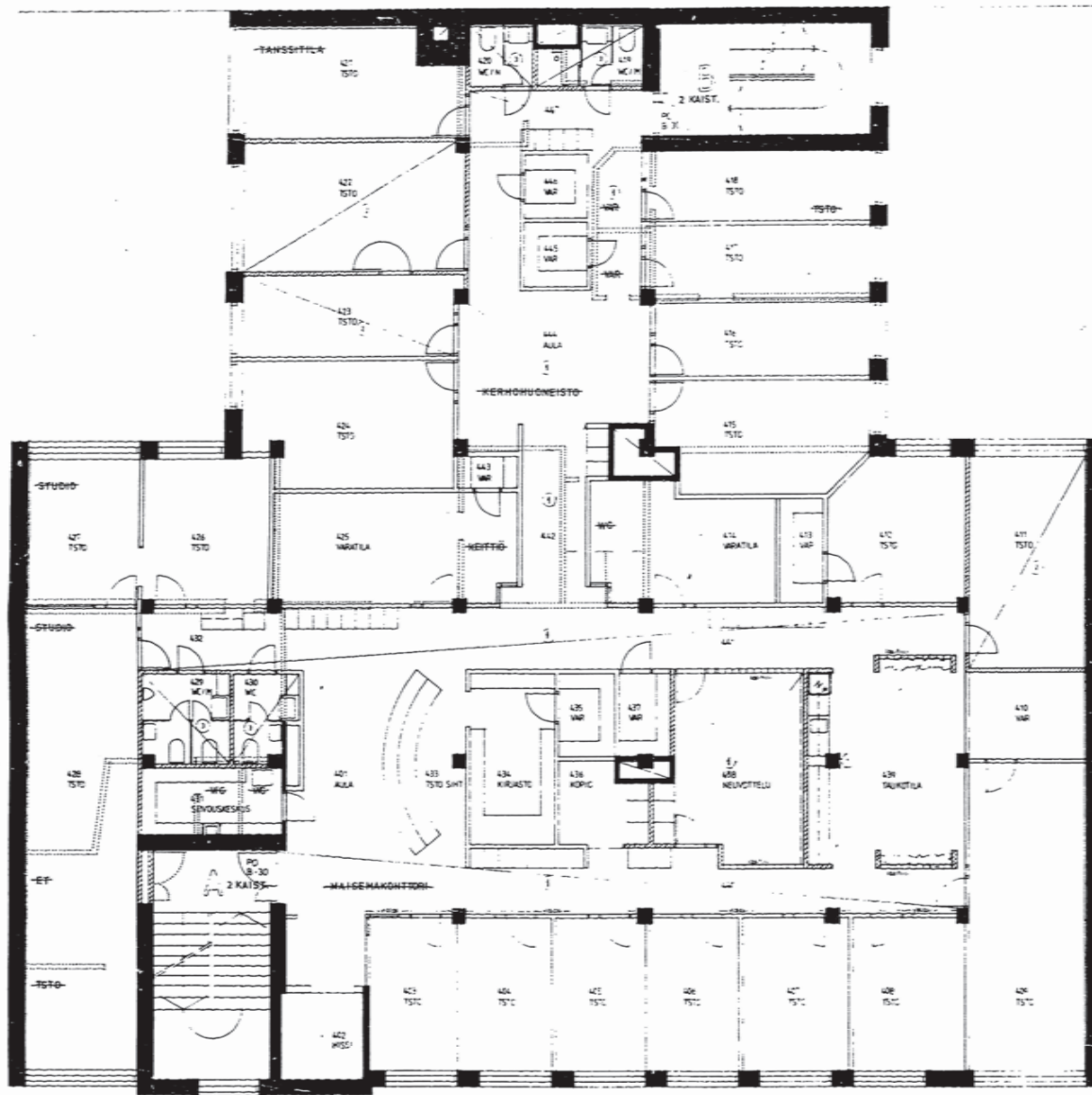
Muutos. Arkkitehti SAFA Antti Tähtinen v.1985, pohjapiirustus ullakko, pienennös 1:200. TRA.



2. KÄSIPESU	219
2. KÄSIPESU	224
2. KÄSIPESU	227
2. KÄSIPESU	231

- ALUSLASKETUT KÄYTÖT
- 1 METALLISALE PI-U, 25x60x25, h=2400
 - 2 AMSTRONG VENEZIA, 600x600, h=2400
 - 3 KIPSILEVY, h=2200
 - 4 KIPSILEVY-ERISTE, h=2400

PINNINKATU



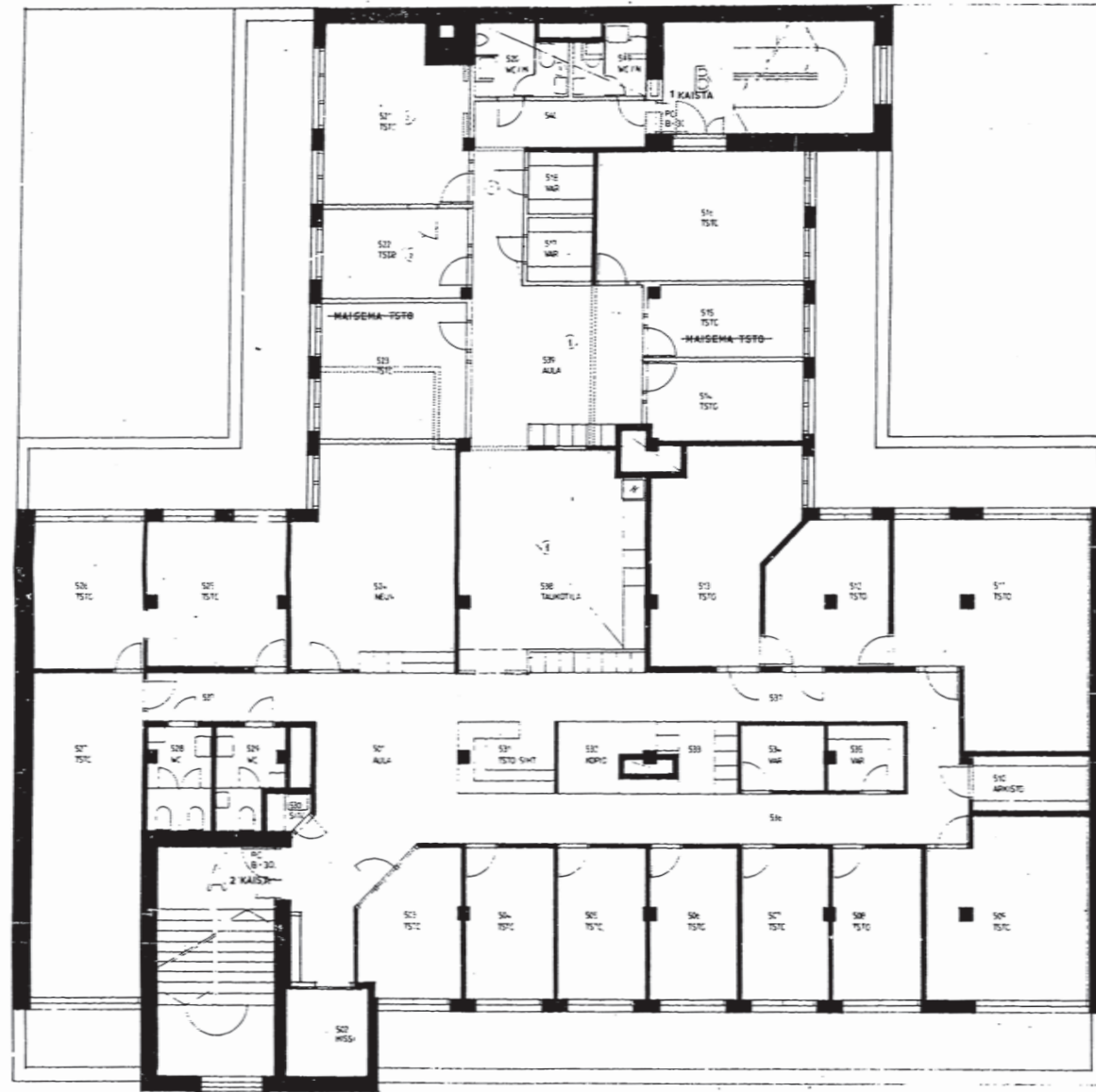
1	2	3
4	5	6
7	8	9
10	11	12

- ALAKÄSITETUT MITT
- 1. METALLISALU 25x40x25, P=2000
 - 2. AKUSTISET KIVETTIÄ, 400x400, H=2000
 - 3. KIPSILEVY, H=2200

PINNINKATU

vanhat seinät ovat tiilirakenteisia
 uudet seinät ovat tiilirakenteisia tai kipsosäikkilevyseinä

Muutos. MNK Rakennus Oy v.1986, pohjapiirustus 4.krs, pienennös 1:200. TRA.

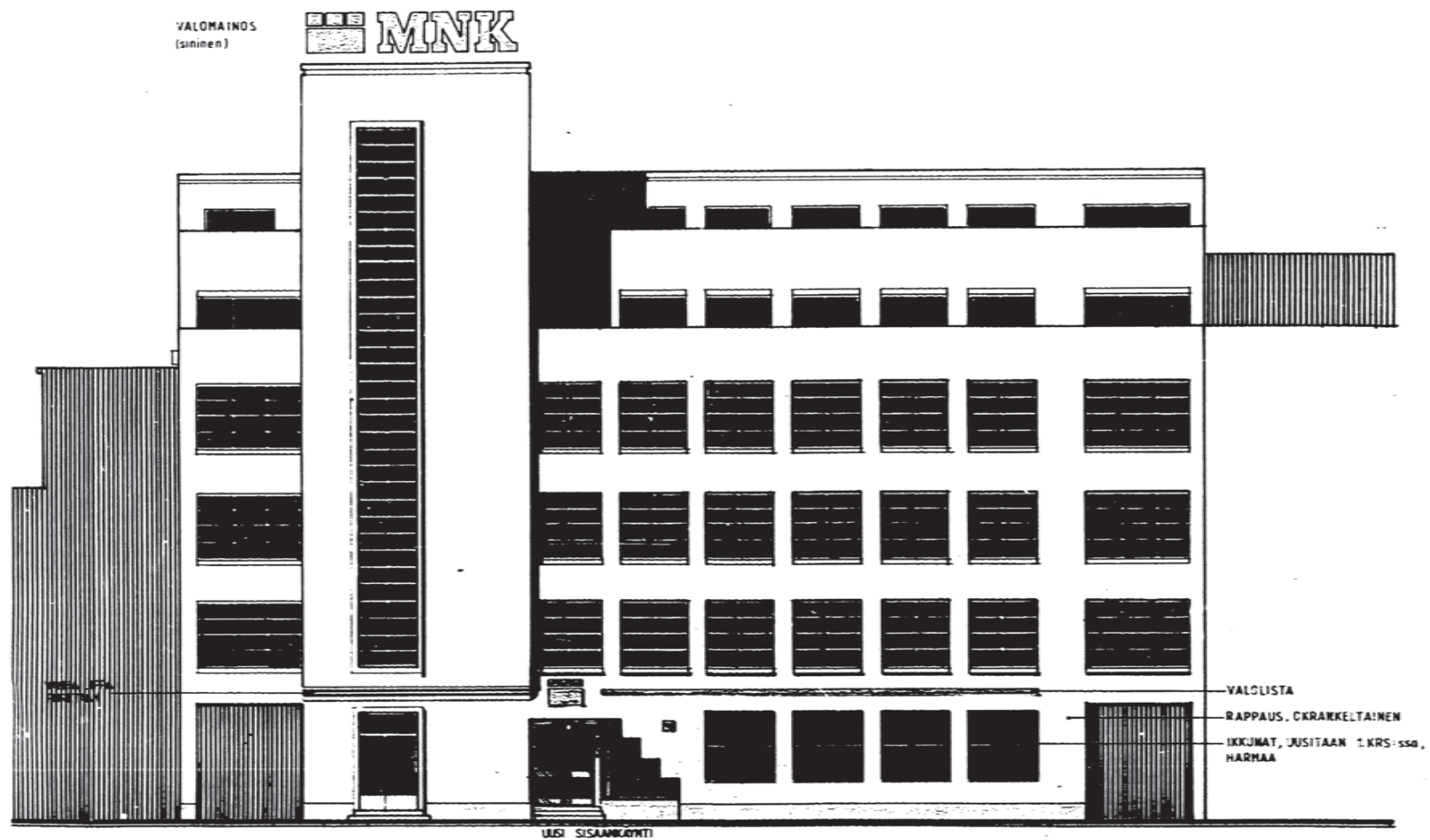


1	Metallisaie	25x40x25	h=2400
2	Amstrong Venetsia	800x600	h=2200
3	Kipsilevy		h=2200

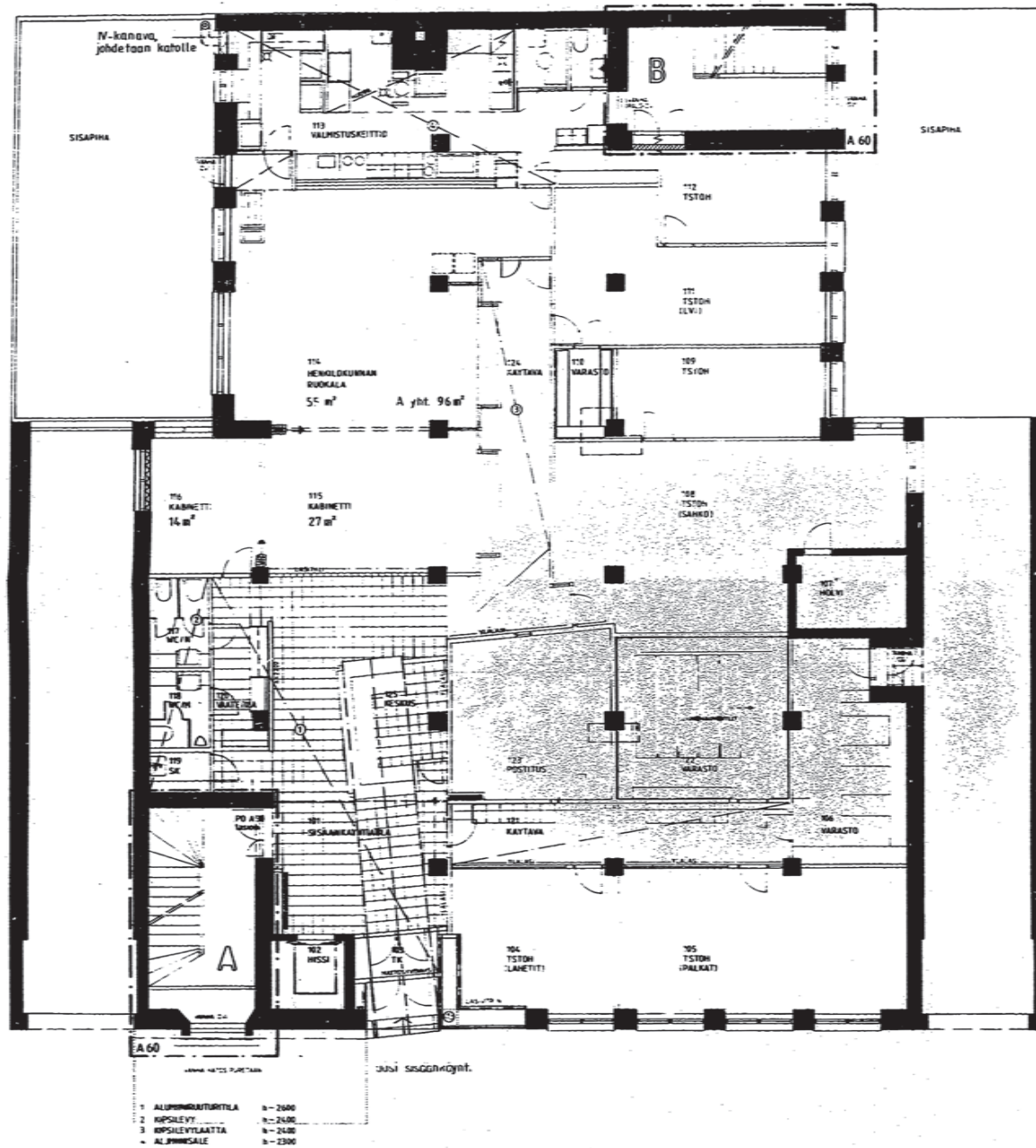
- ALASLASKETTU KATOT
- 1 METALLISAIE PR U. 25x40x25 h=2400
 - 2 AMSTRONG VENETSIA 800x600 h=2200
 - 3 KIPSILEVY h=2200

PINNINKATU

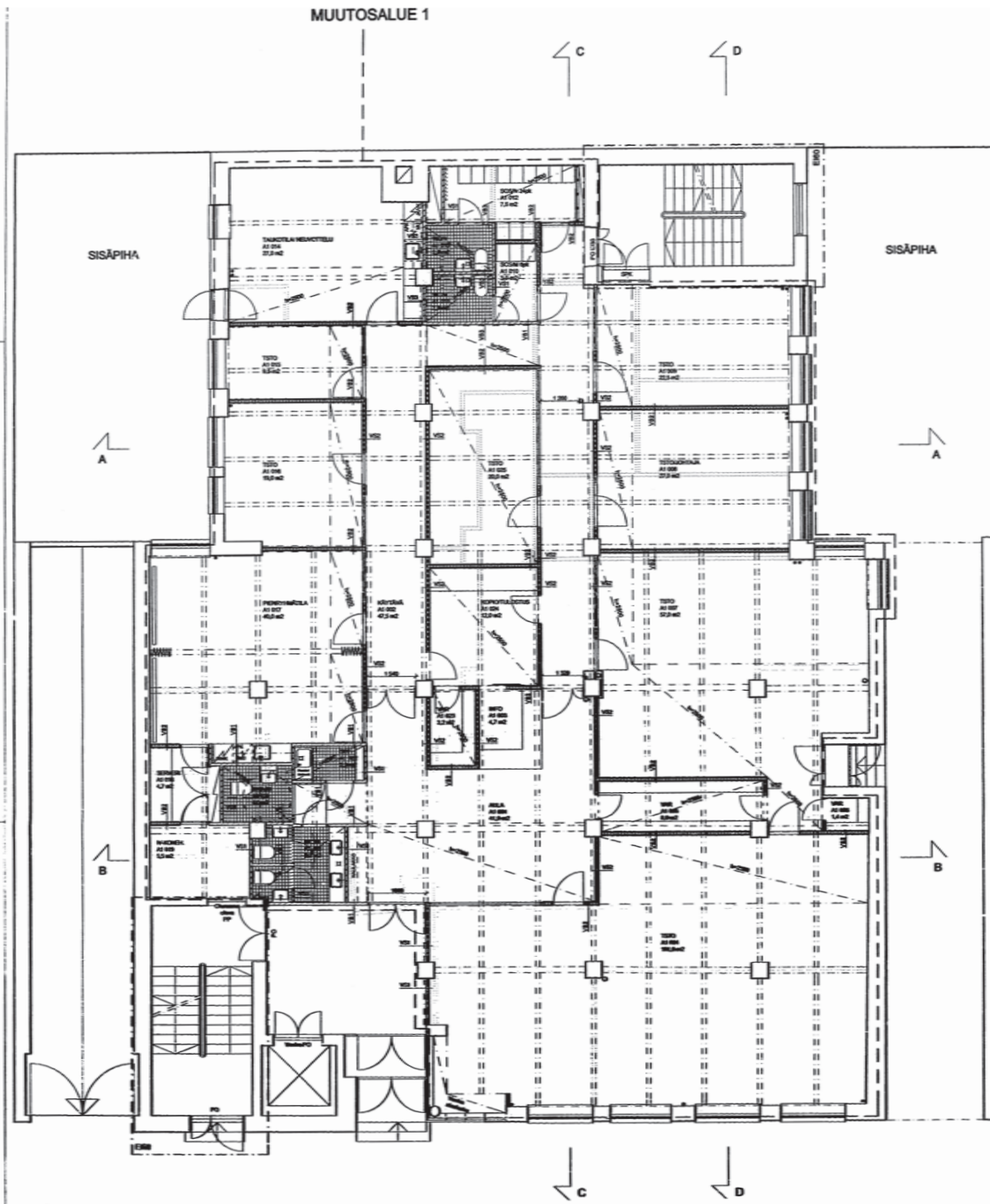
vanhat seinät tilirakenteisia tai kipsoniittilevyseinä
 uudet seinät _____



Julkisivumuutos. Arkkitehtuuritoimisto Eero Lahti ja Juha Koskela v.1986, pienennös 1:200. TRA.



Pinta-ala 528 m²
 Petrosen käyttö ennen muutustyötä kokonaismäärä.



Muutos. Arkkitehtitoimisto Tilatakomo Oy v.2004, pohjapiirustus I.krs, piennös 1:200. TRA.

